

АКАДЕМИЯ НАУК РЕСПУБЛИКИ ТАТАРСТАН  
ИНСТИТУТ ЯЗЫКА, ЛИТЕРАТУРЫ И ИСКУССТВА ИМ. Г. ИБРАГИМОВА

# ИСТОРИЯ И КУЛЬТУРА ТАТАР

---

По материалам музеев и архивов  
Республики Мордовия

АЛЬБОМ

Казань 2025

Альбом выполнен в рамках реализации  
государственной программы Республики Татарстан  
«Сохранение национальной идентичности татарского народа»

Научный редактор:  
кандидат филологических наук *И.И. Ямалтдинов*

Авторы-составители:  
кандидат искусствоведения *Л.М. Шкляева*,  
кандидат филологических наук *Э.М. Галимзянова*,  
кандидат филологических наук *Л.Ш. Галиева*,  
*Ф.Г. Файзуллина*

**История и культура татар:** по материалам музеев и архивов Республики Мордовия: альбом. – Казань, 2025. – 212 с.: ил.

В альбоме представлены фотографии и копии документов относительно истории и культуры татар Республики Мордовия, выявленные учеными Института языка, литературы и искусства им. Г. Ибрагимова. Первая часть альбома включает в себя фотографии музейных экспонатов. Во второй части размещены копии архивных документов, а также перечень некоторых дел из Центрального государственного архива Республики Мордовия.

Альбом адресован широкому кругу читателей, кому интересен исторический путь и культурное развитие татарского народа.

---

## ВВЕДЕНИЕ

Республика Мордовия расположена в центральной части Восточно-Европейской равнины, в составе Приволжского федерального округа. Население 784 тыс. чел<sup>1</sup>. Численность татар в 2021 году – 39 855 чел. (в 1970 г. – 44 955, в 1979 г. – 45 765, в 1989 г. – 47 328, в 2002 г. – 46 261, в 2010 г. – 43 392 чел.). Татары компактно проживают в Атюрьевском, Дубенском, Ельниковском, Zubово-Полянском, Инсарском, Кадошкинском, Ковылкинском, Кочкуровском, Краснослободском, Лямбирском, Ромодановском, Рузаевском, Темниковском, Теньгушевском и Торбеевском районах. Всего в области более 50 населенных пунктов с татарским населением.

Предки татар издавна населяли территорию Мордовии. Проникновение тюркских племен на мордовские земли, начавшееся в 1 тыс. н.э., происходило на протяжении нескольких столетий. В начале XIV в. выходцы из Золотой Орды создали улусный центр в Наровчате (Улус Мухша). Большое количество татарских населенных пунктов возникло в XVI в. в связи с основанием в 1536 г. города Темников – важного военностратегического пункта на юговосточной границе Российского государства. Русское правительство активно привлекало темниковских татар для несения охранной службы на засечных чертах. Среди них были князья и мурзы, чьи земельные наделы освобождались по тарханским грамотам от уплаты денежных и натуральных податей, транспортных повинностей. Это способствовало возникновению татарских населенных пунктов вдоль системы засечных черт в Мордовском крае. В XVI в. служилыми татарами на Темниковской засечной черте были основаны села Акчеево и Большое Татарское Кареево, в XVII в. – села Большой Шуструй, Верхний Пишляй и Малый Шуструй, в XVII в. на Керенской засечной черте – с. Горенка. В 1631 г. царем Михаилом Федоровичем татарскому князю Уразу Тонкачеву были пожалованы земли, на которых появились с. Татарский Пишляй и д. Урузаевка (ныне г. Рузаевка). В 1642 г. из Темникова на Саранско-Атемарскую засечную черту были переведены 40 мурз и служилых татар. На отведенных им землях возникли татарские поселения Лямбиль, Пензятка, Черемешево и Щербаково. В XVII в. служилые темниковские татары основали также села Алтары, Белозерье, Верхний Урледим, Кривозерье, Татарский Шебдаис и Яндовище. Часть населенных пунктов, в которых ныне проживают татары, получили названия от фамилий

---

<sup>1</sup> [https://ru.wikipedia.org/wiki/Всероссийская\\_перепись\\_населения\\_\(2020–2021\)](https://ru.wikipedia.org/wiki/Всероссийская_перепись_населения_(2020–2021))

---

служилых татар (Аксеново – от Аксеновых, Вачеевка – от Вачеевых, Енаково – от Енакаевых, Енгуразово – от Енгуразовых, Идеево – от Идеевых, Инят – от Иняевых, НасаканПотыма – от Насакиных, Старое Аллагулово – от Аллагуловых, Татарское Акашево – от Акашевых, Татарское Тювеево – от Тювеевых, Шурбино – от Шурбиных)<sup>2</sup>.

Традиционной культурой, языковыми особенностями, историей татар, проживающих на территории Мордовии ученые интересуются на протяжении нескольких десятков лет. Специализированные экспедиции Института языка, литературы и искусства им. Г. Ибрагимова работали в Мордовии с середины 50-х гг. XX века.

Для изучения говоров татар, проживающих в Мордовии в разные годы (1956, 1957, 1959, 1967, 1969, 1970, 1979-1985) татарские ученые-диалектологи Н.Б. Бурганова, Л.Т. Махмутова, З.Р. Садыкова, Т.Х. Хайрутдинова, Д.Б. Рамазанова, Ф.С. Баязитова несколько раз выезжают в экспедицию. История татар, проживающих в Мордовии, традиции их повседневности, обряды, верования, особенности языка – все это нашло отражение в многочисленных научных и научно-популярных трудах татарстанских ученых<sup>3</sup>.

В 1957 году в Мордовию были организована фольклорная экспедиция под руководством известного фольклориста Х. Ярми. Члены экспедиций – Х. Гатина, И. Надилов, Р. Каримов – записали большое количество образцов устного народного творчества татар и существенно дополнили архив института. Часть этих материалов увидела свет в составе 12-томного собрания произведений татарского устного народного творчества (1976–1988). Песням, баитам в этих томах отведено значительное место.

В 2023-2025 гг. Институтом языка, литературы и искусства им. Г. Ибрагимова АН РТ были организованы новые комплексные экспедиции в Республику Мордовия. Под руководством фольклориста И.И. Ямалтдинова проводили исследования фольклорист Р.Ф. Сафиуллина, музыковед Г.Г. Гилемьянова, языковед А.К. Булатова, искусствовед Л.М. Шкляева, археограф Л.Ш. Гарипова, специалист по эпиграфике В.М. Усманов. Таким образом,

---

<sup>2</sup> Регионы компактного проживания татар в Российской Федерации: справочник / АН РТ, Ин-т тат. энцикл. и регионоведения. Казань, 2016. С.186–187.

<sup>3</sup> Садыкова З.Р. Темников сөйләше // Татар халык сөйләшләре: Ике китапта: Икенче китап / Ф.С. Баязитова, Д.Б. Рамазанова, Т.Х. Хәйретдинова һ.б. / Казан: Мәгариф, 2008. Б. 11-12; Рамазанова Д.Б. Ләмбрә сөйләше // Татар халык сөйләшләре: Ике китапта: Икенче китап / Ф.С. Баязитова, Д.Б. Рамазанова, Т.Х. Хәйретдинова һ.б. / Казан: Мәгариф, 2008. Б. 27; Баязитова Ф.С. Сыреыды сөйләше // Татар халык сөйләшләре: Ике китапта: Икенче китап / Ф.С. Баязитова, Д.Б. Рамазанова, Т.Х. Хәйретдинова һ.б. / Казан: Мәгариф, 2008. Б. 207 и др.

---

ученые обследовали более 50 населенных пунктов в 13 районах Республики Мордовия. Собранные ими материалы – это образцы фольклора, особенности говоров, произведения народного искусства, образцы археографического наследия, эпиграфики, а также информация, касающаяся татарской народной традиционной культуры.

Однако, сведения по истории и культуре народов хранят такие источники, как архивные документы, музейные коллекции и др.

В 2025 году учеными Института языка, литературы и искусства им. Г. Ибрагимова АН РТ была проделана работа по выявлению, сбору и подготовке документов, фотоматериалов по истории и культуре татарского народа из краеведческих музеев и архива Республики Мордовия для размещения их на электронных ресурсах Академии наук Республики Татарстан.

Обширный информативный массив фотоматериалов по многочисленным музеям Мордовии различного уровня (муниципальным, школьным, клубным, библиотечным, общественным и частным), сделанный и обработанный искусствоведом Л.М. Шкляевой, послужил базой для создания этого электронного альбома. Все образцы изделий были зафиксированы ею в ходе экспедиционных исследований. На цифровых страницах альбома Л.М. Шкляева тематически объединила собранные данные, что позволило представить традиционные художественные ремесла татар XIX–XX вв., компактно проживающих в Мордовии. Благодаря онлайн-формату издания музейные фонды республики, относящиеся к самобытному визуальному творчеству татарского народа, стали доступны для широкого круга специалистов, студентов, мастеров и др.

Специалистами Э.М. Галимзяновой, Ф.Г. Файзуллиной, Л.Ш. Галиевой в Центральном государственном архиве Республики Мордовия велась работа по выявлению и систематизации архивных документов непосредственно связанных с историей и культурой татар. Проведенная работа позволила обнаружить более 150 дел. Хронологические рамки выявленных материалов охватывают период с 1780 по 1927 год. Документальный комплекс, обнаруженный в результате изучения фондов, включает в себя документы правового характера, сведения о религиозной жизни татар-мусульман, образовании, демографических процессах и повседневной жизни и т.д. Для представления общей картины хранящихся дел для альбома отобраны копии 50 документов и подготовлен Перечень дел по истории и культуре татарского народа выявленных в Центральном государственном архиве Республики Мордовия.

---

Альбом состоит из введения и 2-х частей. В книгу вошли материалы, собранные во время экспедиций ранее, и выявленные в архивах и краеведческих музеях Республики Мордовия в 2025 году. Первая глава включает фотографии музейных экспонатов, вторая – копии архивных документов. Каждая глава начинается с вводной статьи, а материалы в свою очередь размещены по разделам. К каждому выставленному фотоматериалу в электронном альбоме даны комментарии с указанием названия фотоматериала или копии документа и места их хранения. Альбом послужит источником для проведения дальнейших исследований по истории и культуре татар, проживающих в Республике Мордовия.

---

## МУЗЕИ МОРДОВИИ В МЕСТАХ КОМПАКТНОГО ПРОЖИВАНИЯ ТАТАР

В Российской Федерации придается важное значение музейным фондам организаций всех уровней: муниципальных городских и районных, а также школьных, клубных, библиотечных, общественных и частных, выполняющих функцию связи с культурой прошлых поколений, способствующих построению диалога между народами, а также осознанию гражданской позиции по отношению к своей Родине.

Многие музеи и музейные уголки при сельских муниципальных учреждениях, действующих в Мордовии, включают предметы быта и культуры татарского народа. В их экспозициях представлены изделия локальных народных художественных ремесел и промыслов, отражающих определенную картину мира татар-мишарей (лямбирских, темниковских и др.), компактно проживающих на указанной территории.

Данные музеи по мере возможности реализуют образовательные программы в тесном сотрудничестве с учебными заведениями, что позволяет рассматривать их как ценный ресурс для развития общества, способствующий формированию национальной идентичности. Муниципальные городские и районные музеи служат инструментом просвещения и делу сохранения самобытной визуальной культуры, изучению и популяризации ценностей, отражающих традиции жизнеустройства народа, повлиявшие на формирование художественно-эстетических принципов, которые, в свою очередь, всегда проявляются в народном искусстве в виде форм, декора, колористического решения различных предметов быта и культа, костюмных комплексов и т. д.

Местные школьные и клубные музеи позволяют посетителям исследовать коллекции в открытом доступном режиме, что повышает их интерес к объектам культуры, но понижает уровень сохранности экспозиции. Не у всех культурных и образовательных учреждений Мордовии, в состав которых включены музейные экспозиции есть возможность создать электронный каталог выставочного фонда, который часто включает уникальные изделия. Рассмотрим некоторые из них на примере следующих коллекций.

Так, в *муниципальном историко-краеведческом музее с. Ельники*, первоначально возникшем в 1978 г. как школьный музейный уголок, демонстрируется традиционный женский костюмный комплекс (передан в дар Н.К. и Р.К. Шахмаметьевыми), изготовленный на рубеже XIX и XX вв. Он принадлежал городским татаркам, поэтому отражает соответствующие

---

особенности. Аутентичные калфак и камзол сшиты из темно-зеленого бархата и отделаны золотной вышивкой. Среди прочих экспонатов плотностью узора выделяются красно-белые льняные полотенца домашнего браного ткачества работы Х.Р.Мещеровой (1896–1984) и Х.А.Тангалычевой (1890–1961). В коллекции есть «*тюбетейка*» (мужской головной убор), декорированный цветочно-растительным орнаментом, вышитым нитями мулине и «*калфак*», (женский головной убор), украшенный впереди по нижнему краю симметричными бисерными цветами. На темно-коричневом бархатном фоне изделия контрастно выделяются белые блестящие стебли и розетки.

В школьном музее с. Аксел (Темниковский р-н), открытом в 2016 г., среди прочих экспонатов представлено подробное «*шеджере*» (генеалогическая запись в виде дерева) «Родословная Акбулатовых», восходящее к XVII в. Демонстрируются домотканые и вручную вышитые полотенца, с двойными дугообразными завершениями по краю, обработанные цветными нитками в тон с элементами растительного узора, что является локальной стилевой особенностью. Выставлены «*ичиги*» (сапожки из мягкой натуральной кожи, нередко выполненные в технике татарской мозаики) и женские «*камзолы*» (вид короткой распашной одежды без рукавов или с короткими рукавами). Один из них – уникального кроя, сшитый из черного сатина на теплом подкладе, украшен широкой оборкой (баской) в мелкую складочку. В витрине находятся изящные бархатные калфаки, оформленные искусной бисерной вышивкой.

При Курташкинской средней общеобразовательной школе (Атюрьевский р-н) существует историко-краеведческий музей (дир. Н.И. Бурашкин, рук. муз. Н.Н. Сиркина). В его экспозиции представлены предметы текстильного интерьерного убранства и крестьянского быта, характерные для всех народов Среднего Поволжья. Демонстрируются, плетеные из ивовой лозы корзины, «*туески*» (емкость цилиндрической формы) из бересты и деревянные «*рубели*» (резные приспособления для стирки). Привлекают внимание зеркала и часы, которые когда-то украшали гостевую комнату каждого зажиточного дома.

На выставке школьного «Музея Дружбы» в с. Тарханы (Темниковский р-н) можно увидеть традиционный женский костюмный комплекс, включающий нежно-розовое платье традиционного свободного кроя, стилизованные камзол и калфак, оформленные цветочными узорами, вышитыми в технике гладь. Головной убор, в виде овальной шапочки с низким бортом, по краю над лобной частью украшен монетками на цепочках-подвесках, что не характерно для данного вида изделия, если он является татарским. Наряду с ним представлен традиционный бархатный калфак, на коричневом фоне которого выделяется

---

самобытная цветочная вышивка, выполненная мелким бисером. Среди бытовых изделий привлекают внимание аккуратно и умело сделанные изделия быта, сделанные из дерева: миниатюрные «толкушки» (приспособления цилиндрической формы с ручкой для изготовления картофельного пюре), резной рубель, берестяной туесок и корзинки из ивовой лозы.

В школе с. Пензятка (Лямбирский р-н) в 1989 году инициативной группой учителей (Жамковым А.А., Якуповой Г.Б., Максutowой Н.М., Авязовым Р.А. и др.) был организован музей «Боевой славы» (1989), через год к нему присоединили краеведческий уголок (1990). Здесь, среди других экспонатов демонстрируются наволочки, украшенные цветочной полихромной вышивкой, данной в симметричной закрытой композиции вида раппорт. Реалистичные образы изящных соцветий ассоциируются с полевыми и садовыми растениями Среднего Поволжья. В музее хранится обрядовое полотенце браного ткачества, выполненное местными рукодельницами. Изделие выделяется длиной (2,5 м х 35 см), в прошлом его стелили на колени гостям во время традиционных застолий с присутствием многих приглашенных.

Экспозиция школьного краеведческого музея в с. Белозерье (Ромодановский р-н) представляет обширную коллекцию. Хранителем на общественных началах является А.Р. Ахмяров. Один из жителей села подарил музею «бешмет» (аутентичную распашную верхнюю одежду). Изделие темного синего цвета на тонком ватном подкладе вручную простегано черными нитями.

Много изделий, изготовленных умелыми руками сельчан демонстрируется на выставке школьного историко-краеведческого музея «Наследие» с. Татарская Тавла (Лямбирского р-на), организованного в 2007 году Р.Р. Хамзиевой, заместителем директора по учебной работе. Деятельность музея всемерно поддерживает директор школы – И.К. Булатов, который рассказал, что старается собирать материалы, связанные с переселением в эти края в 1860 г. темниковских татар. Экспозиционный фонд был сформирован благодаря дарениям местных жителей и включает «бишек» (аутентичную колыбель), в которой выросло не одно поколение детей с. Татарская Тавла. В клубном музейном уголке выделяется белый «намазлык» (молитвенный коврик), изготовленный местной рукодельницей Секаевой Г.Ю. (1914 г.р. – ?). Данное текстильное изделие искусно декорировано цветочными букетиками тамбурной вышивкой.

Фонд школьного музея с. Кривозерье (Лямбирский р-н), основанного в 1956 г. и реорганизованного в 2000 г., включает 8 отделов. Среди них действуют – «этнографический», «истории края XVIII–XIX вв.» и «истории культуры». В экспозициях демонстрируется большое

---

количество вышитых изделий. В селе до 1970-х годов вышивали все женщины, они передавали секреты мастерства своим дочкам и внукам. В музейной коллекции хранятся аутентичные предметы: тюбетейка Ибрагима Янгляева, ичиги муллы Биляла Невлютова, «чулпы» (металлические накошники) и «*тастар*» (женский головной убор в виде узкого покрывала) Мяргубы Батыршиной. Здесь же представлен уникальной «салавыч» (волосник) в виде красной округлой шапочки. К ее затылочному краю пришита наспинная длинная лопасть, верхняя черная бархатная часть которой украшена золотной вышивкой, нижняя – из синего сатина является однотонной. Оригинальная золотная вышивка выполнена криво-зерьевской рукодельницей (имя не сохранилось).

В клубе с. Акчеево (Ельниковский р-н) организован музейный уголок, представляющий образцы художественного творчества местных искусных мастериц. Среди изделий демонстрируются вышитые и тканые полотенца браной техники. Экспонируются вязаные кружева из белой хлопковой нити, образующей многолепестковые розетки.

Значительной коллекцией ремесленных изделий местного изготовления обладает *мини-музей «Татарская изба»* культурно-спортивного центра «Алмаз» (Лямбирский р-н). Его организатором и хранителем является А.А. Максимова. Экспозиция представлена в виде интерьера бревенчатого дома с тремя комнатами. Первая комната выполнена в виде столовой городских татар начала XX в. Стены украшены вышитыми панно, лавки накрыты однотонной зеленой тканью, стол – белой скатертью, расшитой цветами в технике гладь. Вышитые полотенца обрамляют зеркало и часы. «*Чаршау*» (большой перегородчатый занавес) из фабричной ткани разделяет комнату на зоны. В музее демонстрируется ажурной резьбы деревянная подставка под Коран работы местного умельца И.Р. Мангутова, выполненная на высоком уровне мастерства.

В Большеполянском клубно-библиотечном музейном уголке (Кадошкинский р-н) хранителем и собирателем на общественных началах стала Н.А. Капкаева, культорганизатор. На выставке можно увидеть уникальный тастар, принадлежавший Седелкиной Наиле Хусаиновне (1949 г.р.). Изделие досталось ей от мамы – Долотказиной (Ляпиной) Ариффи Хамзиновны (1913 г.р. – ?), которой этот тастар в свою очередь подарила ее бабушка Мафтяха (XIX в.).

Библиотечный музейный уголок «*Туган як*» с. Митрялы (Темниковский р-н) был образован в 2013 году (хранитель-библиотекарь В.Р. Яльшиева). На выставке демонстрируется редкий и ценный экспонат «*ляухэ*» (вышитое текстильное панно с изречениями из Корана).

---

В центре основного серого поля находится белые арабографические буквы, фланкированные образами мечетей, с двухъярусными арочными конструкциями. Изделия по периметру края оформлены цветочным бордюром. В экспозицию также вошли образцы керамической посуды (кувшины, корчаги и др.), самодельные деревянные инструменты, элементы костюмных комплексов (калфаки, шали, платья), тканые и вышитые изделия. Вызывает интерес бархатный фиолетовый калфак, созданный в конце XIX – начале XX в., оформленный золотным объемным шитьем вприкреп (подарен музеем С.Х. Хозиной). Его вручную изготовили в тот же период, что и ичиги, выполненные в технике татарской мозаики, когда-то принадлежавшие Н.Х. Бибарсовой. В экспозиции представлены туфли, изготовленные в этом же стиле и технике во второй половине XX в. мастерами Арской обувной фабрики.

*Общественный Дом-музей известного поэта Хади Такташа в с. Сургодь (Торбеевского р-на)* является учреждением, которое занимается сбором, хранением, экспонированием и популяризацией материалов, имеющих отношение к родственникам и односельчанам известного татарского поэта, родившегося в 1901 году в деревне Сыркыды, ныне Сургодь. Музей представляет собой одноэтажный бревенчатый дом. В комнате развернута экспозиция, включающая подлинные предметы, среди них сундук, а в нем различные камзолы, когда-то принадлежащие местным жителям.

Таким образом, практически в каждом музее находятся уникальные предметы, собранные настоящими альтруистами, энтузиастами-общественниками, много сил отдающими популяризации родной культуры. Следует отметить, что особую ценность представляют те материалы, которые связаны с локальным культурным наследием. Однако, условия их хранения часто (по понятным причинам) не соответствуют музейным требованиям, предметы бывают не атрибутированными. Поэтому деятельность ученых ИЯЛИ им. Г. Ибрагимова по цифровизации музейных коллекций, представляющих жизнеустройство татарского народа, является необходимой и своевременной. Благодаря этому образцы ремесла и художественного творчества татар, проживающих в Мордовии, не только сохраняются в электронном виде, но и становятся доступными для всех желающих.

*Л.М. Шкляева, кандидат искусствоведения,  
старший научный сотрудник центра искусствоведения  
ИЯЛИ им. Г. Ибрагимова АН РТ*

*Документы и фото*

---

Фотография.  
Нач. XX в.  
Музей  
Культурно-спор-  
тивного центра  
«Алмаз»,  
с. Лямбировь  
Лямбирского  
района



Фотография.  
1932 г.  
Музейный  
уголок школы,  
с. Кривозерье  
Лямбирского  
района



Фотография.  
XX в.  
Музейный  
уголок школы,  
с. Кривозерье  
Лямбирского  
района



Фотография.  
Семья  
Янглеваых.  
1960-е гг.  
Музейный  
уголок школы,  
с. Кривозерье  
Лямбирского  
района





Фотография. Сер. XX в.  
Ельниковский Историко-Краеведческий музей,  
с. Ельники Ельниковского района



Книга. 1900 г. Типография  
Императорского Университета г. Казани  
Школьный Музей Дружбы,  
с. Тарханы Темниковского района

*Экспозиция*

---



Экспозиция. Фрагмент.  
Музей Культурно-спортивного центра «Алмаз»,  
с. Лямбиров Лямбирского района



Экспозиция. Фрагмент.  
Музей Культурно-спортивного центра «Алмаз»,  
с. Лямбиров Лямбирского района



Экспозиция. Фрагмент.  
Школьный музей истории родного края,  
с. Курташки Атюрьевского района



Экспозиция. Фрагмент.  
Музейный уголок  
сельского клуба,  
с. Татарская Тавла  
Лямбирского района



Экспозиция. Фрагмент.  
Музей Культурно-спортивного центра «Алмаз»,  
с. Лямбиров Лямбирского района



Экспозиция. Фрагмент.  
Музей Культурно-спортивного центра «Алмаз»,  
с. Лямбиров Лямбирского района.



Экспозиция.  
Фрагмент.  
Музей Культур-  
но-спортивного  
центра «Алмаз»,  
с. Лямбиров  
Лямбирского  
района



Экспозиция.  
Фрагмент.  
Музейный уголок  
клуба, с. Кривозерье  
Лямбирского район



Экспозиция. Фрагмент.  
Музейный уголок  
сельского клуба,  
с. Татарская Тавла  
Лямбирского района



Экспозиция. Фрагмент.  
Музейный уголок  
сельского клуба,  
с. Татарская Тавла  
Лямбирского района



Экспозиция. Фрагмент.  
*Школьный музей,  
с. Алтары Ромодановского района*



Экспозиция. Фрагмент.  
*Музейный уголок школы,  
с. Кривозерье Лямбирского района*



Экспозиция. Фрагмент.  
*Школьный музейный  
уголок краеведческой  
направленности,  
с. Белозерье Ромоданов-  
ского района*



Экспозиция. Фрагмент.  
*Школьный музей  
«Истоки», с. Латы-  
шовка Кадошкинского  
района*



Экспозиция. Фрагмент.  
Районный краеведческий музей, г. Краснослободск



Экспозиция. Фрагмент.

*Школьный музей им. Абдурахмана Абсалямова, с. Татарские Юнки Торбеевского района*



Экспозиция.  
Фрагмент.

*Школьный  
историко-краевед-  
ческий музей  
«Наследие»,  
с. Татарская Тавла  
Лямбирского района*



Автор альбома Л.М. Шкляева с респондентом Н.М. Максutowой в школьном музее с. Пензятка Лямбирского района



Экспозиция. Фрагмент.

Школьный музей «Истоки», с. Латышовка Кадошкинского района



Экспозиция. Фрагмент.

*Школьный музей им. Абдурахмана Абсалямова, с. Татарские Юнки Торбеевского района*



Экспозиция. Фрагмент.

*Историко-архитектурный ансамбль – усадьба князей Кулунчаковых,  
с. Стрельниково Атюрьевского района*



Экспозиция. Фрагмент.

*Школьный музей «Истоки», с. Латышовка Кадошкинского района*



Экспозиция. Фрагмент.  
*Школьный музей истории  
родного края, с. Курташки  
Атюрьевского района*



Экспозиция. Фрагмент.  
*Школьный музей,  
с. Горенки Zubovo-По-  
лянского района*



Экспозиция. Фрагмент.

*Школьный музей «Истоки», с. Латышовка  
Кадошкинского района*



Экспозиция. Фрагмент.  
Дом-музей Хади Такташа, с. Сургодь  
Торбеевского района



Экспозиция. Фрагмент.  
*Дом-музей Хади Такташа, с. Сургодь  
Торбеевского района*

*Орудия труда  
и предметы быта*

---



Предметы быта. XX в. Дерево, металл.

*Историко-архитектурный ансамбль – усадьба князей Кулунчаковых, с. Стрельниково Атюрьевского района.*



Предметы быта. XX в. Дерево, металл.

*Историко-архитектурный ансамбль – усадьба князей Кулунчаковых, с. Стрельниково Атюрьевского района*



Корзинка. XX в.  
Лоза. Плетение.  
Школьный  
Музей  
Дружбы,  
с. Тарханы  
Темниковского  
района



Туесок.  
1-я пол. XX в.  
Луб. Сшивание.  
Школьный  
Музей Дружбы,  
с. Тарханы  
Темниковского  
района



Прялка (фрагменты). Дерево.  
Художественная резьба.

*Школьный Музей Дружбы, с. Тарханы  
Темниковского района.*



Рубель. 1-я пол. XX в.  
Дерево. Резьба.

*Школьный Музей Дружбы, с. Тарханы  
Темниковского района.*



Маслобойка. XX в. Дерево, металл.  
*Школьный Музей Дружбы, с. Тарханы  
Темниковского района*



Доска разделочная.  
Кон. XIX в.  
Дерево.  
Резьба.  
*Школьный музей,  
с. Пензятка  
Лямбирского района*



Ступа. 1-я пол. XX в.  
Дерево. Резьба.  
*Школьный Музей Дружбы,  
с. Тарханы Темниковского района.*



Гребень для чесания волокон.  
Кон. XIX в. Дерево. Резьба.  
*Школьный музей,  
с. Аксел Темниковского района*



Прялка (фрагмент). Дерево.  
Художественная резьба.  
*Библиотечный музей «Туган Як»  
(Край родной), с. Митрялы  
Темниковского района*



Ручная мельница. Кон.  
XIX в. Дерево. Резьба.  
Дом-музей Хади Такта-  
ша, с. Сургодь Торбеев-  
ского района



Толкушки. XX в. Дерево. Резьба.  
Школьный Музей Дружбы,  
с. Тарханы Темниковского района



Срез бочки. Кон. XIX в.  
Дерево. Резьба.  
Школьный музей, с. Горенка  
Зубово-Полянского  
района

## *Орудия труда и предметы быта*

---



Прялка. Кон. XIX в.  
Дерево. Резьба.  
Дом-музей  
Хади Такташа,  
с. Сургодь  
Торбеевского района

Прялка. XX в.  
Дерево. Резьба,  
токарная обработка  
Школьный музей,  
с. Алтары (Лебяжье)  
Ромодановского  
района



Ткацкий станок.  
Кон. XIX в. Дерево.  
Резьба.  
Школьный музей,  
с. Алтары (Лебяжье)  
Ромодановского  
района

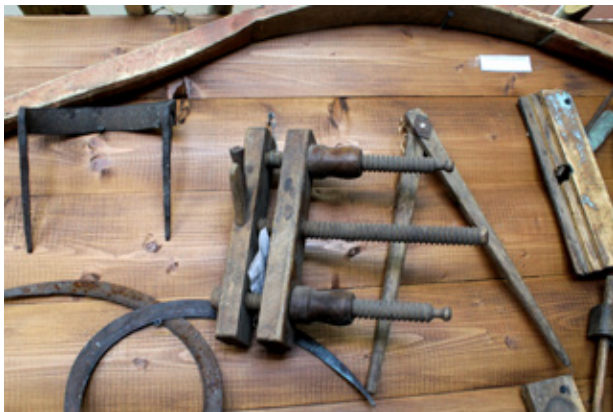
Ткацкий станок.  
Кон. XIX в. Дерево.  
Резьба.  
Мордовский  
республиканский  
объединенный  
краеведческий музей  
им. И. Д. Воронина



Предметы быта.  
Кон. XIX в.  
Дерево, металл.  
*С. Енгуразово, Темниковского района*



Предметы быта.  
Кон. XIX в.  
Дерево, металл.  
*С. Енгуразово Темниковского района*



Предметы труда и быта. XX в.  
Дерево, металл.  
*Школьный музей, с. Алтары  
(Лебяжье) Ромодановского района*

Предметы труда и быта. Кон. XIX в.  
Дерево, металл.  
*Ельниковский Историко-Краеведче-  
ский музей*





Прялка колесная. XX в. Дерево.  
Резьба, токарная обработка.  
*Школьный музей, с. Белозерье  
(Азюрка) Ромодановского района*

Корзина. XX в. Лоза. Плетение.  
*Дом-музей Хади Такташа,  
с. Сургодь Торбеевского района*





Корчага. 1-я пол. XX в. Глина.  
Формование на гончарном круге.  
*Школьный Музей Дружбы,  
с. Тарханы Темниковского район*



Крынка. 1-я пол. XX в. Глина.  
Формование на гончарном круге.  
*Школьный Музей Дружбы,  
с. Тарханы Темниковского района.*



Корчага. 1-я пол. XX в. Глина.  
Формование на гончарном круге.

*Историко-архитектурный  
ансамбль – усадьба князей  
Кулунчаковых, с. Стрельниково  
Атюрьевского района*



Горшок.  
1-я пол. XX в.  
Глина.  
Формование  
на гончарном  
круге.

*Музейный  
уголок,  
сельский дом  
культуры,  
с. Яндовище  
Инсарского  
района*



Горшок,  
оплетенный  
берестой.  
1-я пол. XX в.  
Глина,  
береста.  
Формование  
на гончарном  
круге.

*Школьный  
музей  
истории  
родного края,  
с. Курташки  
Атюрьевского  
района*



Горшок. 1-я пол. XX в. Глина.  
Формование на гончарном круге.  
*Дом-музей Хади Такташа,  
с. Сургодь Торбеевского района*



Горшок, оплетенный берестой. 1-я пол. XX в.  
Глина, береста. Формование на гончарном круге.  
*Дом-музей Хади Такташа, с. Сургодь  
Торбеевского района*



Керамическая посуда. 1-я пол. XX в. Глина.  
Формование на гончарном круге.  
*Библиотечный музей «Туган Як» (Край родной),  
с. Митрялы Темниковского район*



Керамическая посуда. 1-я пол. XX в. Глина. Формование на гончарном круге.

*Историко-архитектурный ансамбль – усадьба князей Кулунчаковых, с. Стрельниково Атюрьевского район*



Керамическая посуда. 1-я пол. XX в. Глина. Формование на гончарном круге.

*Музей Культурно-спортивного центра «Алмаз», с. Лямбиров Лямбирского района*



Бытовая утварь. 1-я пол.  
XX в. Металл.

*Музей  
Культурно-спортивного  
центра «Алмаз», с. Лямбиль  
Лямбирского район*



Керосиновые лампы. XX в.  
Металл, стекло.

*Дом-музей Хади Такташа,  
с. Сургодь Торбеевского  
района*



Самовар. Нач. XX в. Металл.  
Ковка, раскатка, лужение.  
*Школьный музей, с. Курташки  
Атюрьевского района*



Самовар. Нач. XX в. Металл.  
Ковка, раскатка, лужение.  
*Дом-музей Хади Такташа,  
с. Сургодь. Торбеевского  
района*



Кувшин для омовения. Кумган. Кон. XIX – нач. XX в.  
Металл. Выколачивание, припаивание.

*Школьный музей «Истоки», с. Латышовка  
Кадошкинского района*



Кувшин для омовения. Кумган. Кон. XIX – нач. XX в.  
Металл. Выколачивание, припаивание, чеканка.

*Школьный музей «Истоки», с. Латышовка  
Кадошкинского района*



Кувшин для омовения. Кумган. XX в. Металл.  
Выколачивание, припаивание.

*Музейный уголок школы, с. Кривозерье  
Лямбирского района*



Кувшин для омовения. Кумган. XX в. Металл.  
Выколачивание, припаивание.

*Школьный музейный уголок краеведческой направ-  
ленности, с. Белозерье Ромодановского района*



Кувшин для омовения. Кумган. XX в. Металл. Литье.

*Школьный историко-краеведческий музей «Наследие», с. Татарская Тавла Лямбирского района*



Кувшин для омовения. Кумган. Кон. XIX – нач. XX в.  
Металл. Выкопачивание, припаивание, чеканка.  
*Школьный музей им. Абдурахмана Абсалямова,  
с. Татарские Юнки Торбеевского района*



Кувшин для омовения. Кумган. Кон. XIX – нач. XX в.  
Металл. Выкопачивание, припаивание, чеканка.  
*Школьный музей им. Абдурахмана Абсалямова,  
с. Татарские Юнки Торбеевского района*



Кувшин для омовения. Кумган. XX в. Металл. Литье.  
Школьный музей, с. Аксел Темниковского района

Кувшин для омовения. Кумган Зулейхи,  
(1808 – 1908). Металл. Литье.  
Клубный музейный уголок, с. Большая Поляна  
Кадошкинского района.



Предметы быта.  
Кон. XIX – нач. XX в. Металл. Литье.  
Дом-музей Хади Такташа,  
с. Сургодь. Торбеевского район



Предметы быта.  
Кон. XIX – нач. XX в. Металл. Литье.  
Дом-музей Хади Такташа,  
с. Сургодь Торбеевского район



Предметы быта. Кон. XIX – нач. XX в. Металл. Литье.  
*Школьный Музей Дружбы,  
с. Тарханы Темниковского района*



Утюги. Кон. XIX – нач. XX в. Металл. Литье.  
*Школьный Музей Дружбы,  
с. Тарханы Темниковского района*



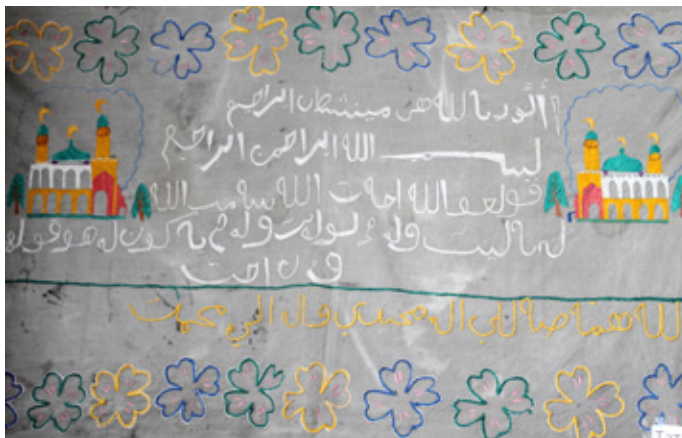
Утюг. Кон. XIX – нач. XX в. Металл. Литье.  
*Школьный музей им. Абдурахмана Абсалямова, с. Татарские Юнки Торбеевского района*



Серпы. Кон. XIX – нач. XX в. Металл. Ковка.  
*Школьный Музей Дружбы, с. Тарханы Темниковского района*

*Вышивка*

---



Ляуха. Кон. XIX – нач. XX в. Х/б ткань, х/б нити.  
Шитье, вышивка тамбур.

Библиотечный музей «Туган Як» (Край родной),  
с. Митрялы Темниковского района



Полотенце (фрагмент). Селге.  
Кон. XIX – нач. XX в. Х/б ткань, х/б нити.  
Шитье, вышивка тамбур.

Дом-музей Хади Такташа, с. Сургодь  
Торбеевского района



Полотенце (фрагмент). Селге.  
Кон. XIX – нач. XX в. Х/б ткань, х/б нити.  
Шитье, вышивка тамбур.

Школьный музей им. Абдурахмана  
Абсалямова, с. Татарские Юнки  
Торбеевского района



Молитвенный коврик. Намазлык. Фрагменты.  
Кон. XIX – нач. XX в. Х/б ткань, х/б нити.  
Шитье, вышивка тамбур.

*Дом-музей Хади Такташа, с. Сургодь Торбеевского  
района*



Декоративная вышивка. Кон. XIX—нач. XX в.  
Х/б ткань, х/б нити. Шитье, вышивка тамбур.  
Библиотечный музей «Туган Як»  
(Край родной), с. Митрялы  
Темниковского района



Декоративная вышивка. Кон. XIX — нач. XX в. Х/б  
ткань, х/б нити. Шитье, вышивка тамбур.  
Школьный музей, с. Аксел Темниковского района



Полотенце (фрагмент). Селге. 2-я пол. XX в.  
Х/б ткань, х/б нити. Шитье, вышивка гладь.

*Историко-архитектурный ансамбль – усадьба  
князей Кулунчаковых, с. Стрельниково  
Атюрьевского района*



Полотенце (фрагмент). Селге. 2-я пол. XX в.  
Х/б ткань, х/б нити. Шитье, вышивка гладь.

*Культурно-досуговый центр, с. Акчеево  
Ельниковского район*



Полотенце (фрагмент). Селге. 2-я пол. XX в.  
Х/б ткань, х/б нити. Шитье, вышивка гладь.

*Школьный Музей Дружбы, с. Тарханы  
Темниковского района*



Полотенце (фрагмент). Селге. 2-я пол. XX в. Х/б  
ткань, х/б нити. Шитье, вышивка гладь.

*Школьный Музей Дружбы, с. Тарханы  
Темниковского района*



Текстильное панно. Чигу. 2-я пол. XX в.  
Х/б ткань, х/б нити. Шитье, вышивка гладь.

*Музейный уголок сельского клуба,  
с. Черемисево Лямбирского района*



Текстильное панно. Чигу. 2-я пол. XX в.  
Х/б ткань, х/б нити. Шитье, вышивка гладь.

*Музейный уголок школы  
(Кабинет технологии Аитовой А.Н.),  
с. Кривозерье Лямбирского района*



Текстильное панно. Чигу. 2-я пол. XX в.  
Х/б ткань, х/б нити. Шитье, вышивка гладь.

*Музейный уголок школы (Кабинет технологии  
Аитовой А.Н.), с. Кривозерье Лямбирского района*



Текстильное панно. Чигу. 2-я пол. XX в.  
Х/б ткань, х/б нити. Шитье, вышивка гладь.

*Клубный музейный уголок, с. Большая  
Поляна Кадошкинского район*



Текстильное панно (фрагмент).  
Чигу. 2-я пол. XX в. Х/б ткань,  
х/б нити. Шитье, вышивка гладь.

*Вышивка Бадамшиной Н. Х.  
Школьный музей «Истоки»,  
с. Латышовка Кадошкинского  
район*



Текстильное панно (фрагмент).  
Чигу. 2-я пол. XX в. Х/б ткань,  
х/б нити. Шитье, вышивка гладь.  
*Школьный музей им. Абдурахмана  
Абсалямова, с. Татарские  
Юнки Торбеевского района*



Текстильное панно (фрагмент).  
Чигу. 2-я пол. XX в. Х/б ткань,  
х/б нити. Шитье, вышивка гладь.  
*Музейный уголок сельского клу-  
ба, с. Татарская-Тавла Лямбир-  
ского района*



Текстильное панно (фрагмент).  
Чигу. 2-я пол. XX в. Х/б ткань,  
х/б нити. Шитье, вышивка гладь.

*Школьный музей  
им. Абдурахмана Абсалямова,  
с. Татарские Юнки  
Торбеевского района*



Текстильное панно (фрагмент). Чигу. 2-я пол. XX в. Х/б ткань, х/б нити. Шитье, вышивка гладь. Коллекция школьного музея.

*Школьный музей, с. Пензятка Лямбирского района*



Текстильное панно (фрагмент). Чигу. 2-я пол. XX в. Х/б ткань, х/б нити. Шитье, вышивка гладь.

*Школьный музей «Истоки», с. Латышовка Кадошкинского района*



Текстильное панно (фрагмент). Чигу. 2-я пол. XX в. Х/б ткань, х/б нити. Шитье, вышивка гладь.

*Музейный уголок сельского клуба, с. Черемисево Лямбирского района. Аббясова*



Текстильное панно (фрагмент). Чигу. 2-я пол. XX в. Х/б ткань, х/б нити. Шитье, вышивка гладь. Коллекция школьного музея.

*Школьный музей, с. Пензятка Лямбирского района*



Скатерть (фрагмент). Ашъяулык. 2-я пол. XX в. Х/б ткань, х/б нити. Шитье, вышивка гладь.

*Школьный музей «Истоки»,  
с. Латышовка Кадошкинского района*



Текстильное панно. Чигү. 2-я пол. XX в. Х/б ткань, х/б нити. Шитье, вышивка гладь.

*Школьный историко-краеведческий музей «Наследие»,  
с. Татарская Тавла Лямбирского района*



Фартук. Алъяпкыч. 2-я пол. XX в. Х/б ткань, х/б нити. Шитье, вышивка гладь.

*Школьный историко-краеведческий музей «Наследие», с. Татарская Тавла Лямбирского района*



Экспозиция (фрагмент). 2-я пол. XX в. Текстильное вышитое убранство интерьера.

*Школьный музейный уголок краеведческой направленности,  
с. Белозерье Ромодановского района*



Занавески оконные (фрагмент). Тәрәзә пәрдәләре. 2-я пол. XX в. Х/б ткань, х/б нити. Шитье, вышивка гладь.

*Музейный уголок сельского клуба, с. Черемисево. Лямбирского района. Аббясова*



Скатерть (фрагмент). Ашъяулык. 2-я пол. XX в. Х/б ткань, х/б нити. Шитье, вышивка гладь.

*Клубный музейный уголок, с. Большая Поляна Кадошкинского района*



Подзор кроватный (фрагмент). 2-я пол. XX в. Х/б ткань, х/б нити. Шитье, вышивка гладь.

*Клубный музейный уголок, с. Большая Поляна Кадошкинского района*



Текстильное панно. Чигу. 2-я пол. XX в.  
Х/б ткань, х/б нити. Шитье, вышивка крестик.  
Музей Культурно-спортивного центра  
«Алмаз», с. Лямбиров Лямбирского района



Текстильное панно. Чигу. 2-я пол. XX в.  
Х/б ткань, х/б нити. Шитье, вышивка крестик.  
Школьный музейный уголок краеведческой направ-  
ленности, с. Белозерье Ромодановского района



Текстильное панно. Чигу. 2-я пол. XX в. Х/б ткань, х/б нити. Шитье, вышивка крестик.

*Школьный историко-краеведческий музей «Наследие», с. Татарская Тавла Лямбирского района*



Текстильное панно. Чигу. 2-я пол. XX в. Х/б ткань, х/б нити. Шитье, вышивка крестик.

*Школьный историко-краеведческий музей «Наследие», с. Татарская Тавла Лямбирского района*



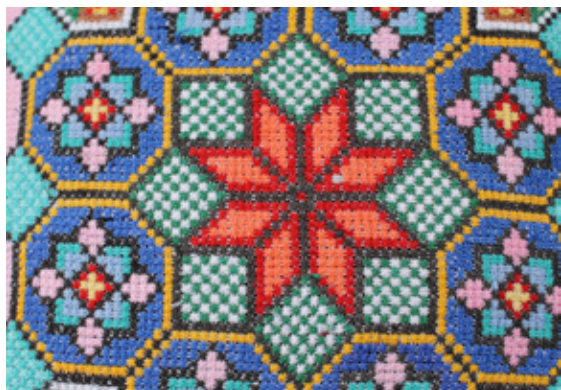
Текстильное панно. Чигү. 2-я пол. XX в.  
Х/б ткань, х/б нити. Шитье, вышивка  
крестик.

*Клубный музейный уголок, с. Большая  
Поляна Кадошкинского района*



Текстильное панно. Чигү. 2-я пол. XX в. Х/б ткань, х/б нити.  
Шитье, вышивка крестик.

*Школьный музей им. Абдурахмана Абсалямова, с. Татарские  
Юнки Торбеевского района*



Декоративная наволочка. Декоратив мендэр. 2-я пол. XX в. Х/б ткань, х/б нити. Шитье, вышивка крестик.

Клубный музейный уголок, с. Латышовка  
Кадошкинского района



Декоративная наволочка. Декоратив мендэр. 2-я пол. XX в. Х/б ткань, х/б нити. Шитье, вышивка крестик.

Клубный музейный уголок, с. Большая Поляна  
Кадошкинского района



Декоративная наволочка. Декоратив мендэр. 2-я пол. XX в. Х/б ткань, х/б нити.

Шитье, вышивка крестик.

Школьный историко-краеведческий музей  
«Наследие», с. Татарская Тавла Лямбирского района



Полотенце (фрагмент). Селге.  
2-я пол. XX в. Х/б ткань, х/б нити.  
Шитье, вышивка крестик, вязание.

*Историко-архитектурный  
ансамбль – усадьба князей  
Кулунчаковых, с. Стрельниково  
Атюрьевского района*



Текстильное панно. Чигу. 2-я  
пол. XX в. Х/б  
ткань, х/б нити.  
Шитье, вышивка  
крестик.

*Клубный  
музейный уголок,  
с. Большая  
Поляна  
Кадошкинского  
района*



Текстильное панно.  
Чигу. 2-я пол. XX в.  
Х/б ткань, х/б нити.  
Шитье, вышивка  
крестик.

*Клубный музейный  
уголок, с. Большая  
Поляна  
Кадошкинского  
района*



Полотенце (фрагмент). Селге. 2-я пол. XX в.  
Х/б ткань, х/б нити. Шитье, вышивка крестик.  
Клубный музейный уголок, с. Большая Поляна  
Кадошкинского района



Полотенце (фрагмент). Селге. 2-я пол. XX в.  
Х/б ткань, х/б нити. Шитье, вышивка крестик.  
Школьный музейный уголок, с. Большая Поляна  
Кадошкинского района



Декоративная салфетка. Декоратив  
тастымал. 2-я пол. XX в. Х/б ткань,  
х/б нити. Шитье, вышивка крестик.  
Школьный Музей Дружбы,  
с. Тарханы Темниковского района



Полотенце (фрагмент). Селге. 2-я пол. XX в.  
Х/б ткань, х/б нити. Шитье, вышивка крестик,  
вязание.

*Школьный музей «Истоки», с. Латышовка  
Кадошкинского района*

Полотенце (фрагмент). Селге.  
Кон. XIX – нач. XX вв. Х/б домоткань, х/б  
нити. Шитье, вышивка крестик, вязание  
*Школьный музей «Истоки», с. Латы-  
шовка Кадошкинского района*



Полотенце (фрагмент). Селге. 2-я пол. XX в.  
Х/б ткань, х/б нити. Шитье, вышивка крестик.  
*Музейный уголок школы (Кабинет технологии  
Аитовой А.Н.), с. Кривозерье Лямбирского района*





Полотенце (фрагмент). Селге.  
2-я пол. XX в. Х/б ткань, х/б нити.  
Шитье, вышивка крестик.

*Школьный историко-краеведческий музей «Наследие», с. Татарская Тавла Лямбирского района*



Полотенце (фрагмент). Селге. 2-я пол. XX в.  
Х/б ткань, х/б нити. Шитье, вышивка крестик.

*Школьный историко-краеведческий музей «Наследие», с. Татарская Тавла Лямбирского района*



Декоративная салфетка. Декоратив тастымал. 2-я пол. XX в. Х/б ткань, х/б нити.  
Шитье, вышивка крестик.

*Историко-архитектурный ансамбль – усадьба князей Кулунчаковых, с. Стрельниково Атюрьевского района*



Полотенце (фрагмент). Селге.  
2-я пол. XX в. Х/б ткань, х/б нити.  
Шитье, вышивка крестик.

*Школьный музейный уголок краевед-  
ческой направленности, с. Белозерье  
Ромодановского района*



Скатерть (фрагмент). Ашъяулык.  
2-я пол. XX в. Х/б ткань, х/б нити.  
Шитье, вышивка гладь.

*Музейный уголок. Сельский дом  
культуры, с. Яндовище Инсарского  
района.*



Декоративная  
наволочка.  
Декоратив мен-  
дэр. 2-я пол.  
XX в. Х/б ткань,  
х/б нити. Шитье,  
вышивка крестик.

*Школьный музей  
им. Абдурахма-  
на Абсалямова,  
с. Татарские  
Юнки Торбеев-  
ского района*



Полотенце (фрагмент). Селге.  
2-я пол. XX в. Х/б ткань, х/б нити.  
Шитье, вышивка перевить.

*Историко-архитектурный ансамбль – усадьба князей Кулунчаковых, с. Стрельниково Атюрьевского района*



Полотенце (фрагмент).  
Селге. 2-я пол.  
XX в. Х/б ткань,  
х/б нити. Шитье,  
вышивка  
перевить.

*Культурно-досу-  
говый центр,  
с. Акчеево Ельни-  
ковского района*



Полотенце (фрагмент). Селге. 2-я  
пол. XX в. Х/б ткань, х/б нити. Шитье,  
вышивка перевить.

*Историко-архитектурный ан-  
самбль – усадьба князей Кулунчако-  
вых, с. Стрельниково Атюрьевского  
района*



Декоративная  
салфетка. Декор-  
атив тастымал.  
2-я пол. XX в.  
Х/б ткань, х/б  
нити. Шитье, вы-  
шивка перевить.

*Школьный Музей  
Дружбы, с. Тарха-  
ны Темниковско-  
го район*



Подзор кроватный (фрагмент). 2-я пол. XX в.  
Х/б ткань, х/б нити. Шитье, вышивка ришелье.  
Клубный музейный уголок, с. Большая Поляна  
Кадошкинского района



Подзор кроватный (фрагмент). 2-я пол. XX в.  
Х/б ткань, х/б нити. Шитье, вышивка ришелье.  
Клубный музейный уголок, с. Большая Поляна  
Кадошкинского района



Подзор кроватный (фрагмент).  
2-я пол. XX в. Х/б ткань,  
х/б нити. Шитье, вышивка  
ришелье.  
Школьный Музей  
Дружбы, с. Тарханы  
Темниковского района

*Вязание*

---



Декоративная салфетка. Декоратив тастымал.  
2-я пол. XX в. Х/б ткань, х/б нити. Вязание.  
*Школьный музей, с. Пензятка Лямбирского района*



Декоративная салфетка. Декоратив тастымал.  
2-я пол. XX в. Х/б ткань, х/б нити. Вязание.  
*Школьный музей, с. Пензятка Лямбирского района*

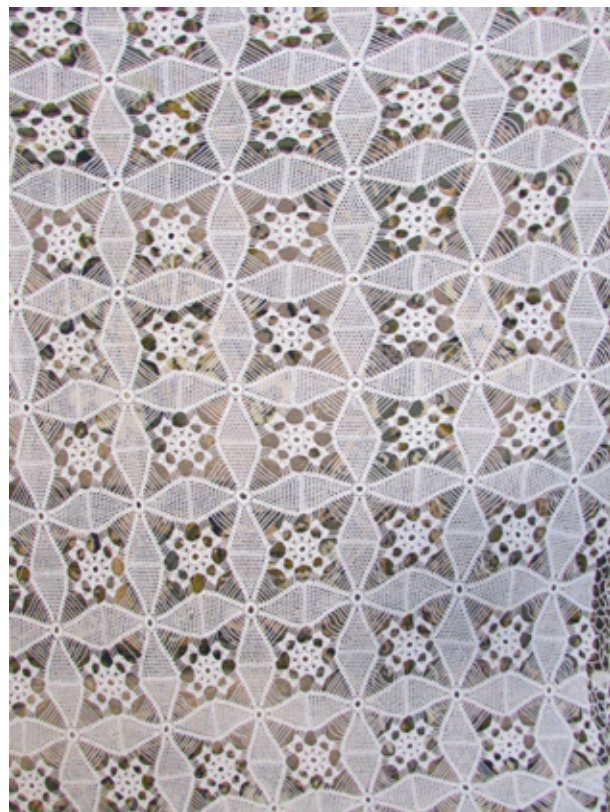


Декоративная салфетка  
(фрагмент). Декоратив  
тастымал. 2-я пол. XX в.  
Х/б ткань, х/б нити. Вязание.  
*Музейный уголок библиотеки,  
с. Татарская Свербейка  
Лямбирского района*



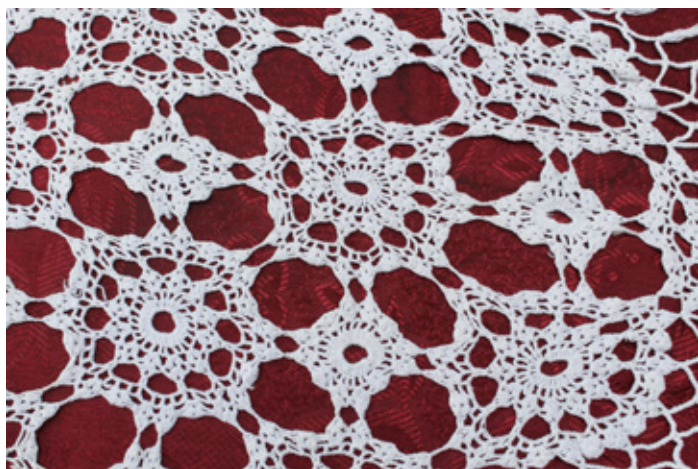
Скатерть (фрагмент). Ашъяулык. 2-я пол. XX в.  
Х/б ткань, х/б нити. Вязание.

*Школьный музей «Истоки»,  
с. Латышовка Кадошкинского района*



Скатерть (фрагмент). Ашъяулык. 2-я пол.  
XX в. Х/б ткань, х/б нити. Вязание.

*Музейный уголок. Сельский дом культуры,  
с. Яндовище Инсарского района. Курамшина  
Мяксура (12)*



Скатерть (фрагмент). Ашъяулык. 2-я пол. XX в.  
Х/б ткань, х/б нити. Вязание.

*Школьный музей «Истоки»,  
с. Латышовка Кадошкинского района*



Подзор кроватный (фрагмент). 2-я пол. XX в.  
Х/б ткань, х/б нити. Шитье, вязание.

*Культурно-досуговый центр,  
с. Акчеево Ельниковского района*



Подзор кроватный (фрагмент). 2-я пол. XX в.  
Х/б ткань, х/б нити. Шитье, вязание.

*Школьный музейный уголок краеведческой направ-  
ленности, с. Белозерье Ромодановского района*

Подзор кроватный  
(фрагмент). 2-я пол.  
XX в. Х/б ткань, х/б  
нити. Шитье, вязание.

*Школьный музей  
им. Абдурахмана  
Абсалямова,  
с. Татарские Юнки  
Торбеевского района*



*Лоскутное шитье*

---



Покрывало. XX в. Текстиль. Лоскутная мозаика.  
*Школьный музей «Истоки»,  
с. Латышовка Кадошкинского района*



Коврик. XXI в. Текстиль. Лоскутное шитьё уголками.  
*Клубный музейный уголок,  
с. Латышовка Кадошкинского района*



Покрывало. XX в. Текстиль. Лоскутная мозаика.  
*Школьный музей «Истоки»,  
с. Латышовка Кадошкинского район*



Коврик. XXI в. Текстиль. Лоскутное шитьё уголками.  
*Клубный музейный уголок,  
с. Латышовка Кадошкинского района*

*Mkarecmbo*

---



Головное покрывало «тастар». Фрагмент. Кон. XIX – нач. XX в. Домотканый холст. Закладное ткачество.

*Школьный музей, с. Кривозерье Лямбирского района*



Головное покрывало «тастар». Фрагмент. Кон. XIX – нач. XX в. Домотканый холст. Закладное ткачество.

*Школьный музей, с. Кривозерье Лямбирского района*



Головное покрывало «тастар». Фрагмент. Кон. XIX – нач. XX в. Домотканый холст. Закладное ткачество.

*Школьный музей, с. Кривозерье Лямбирского района.*

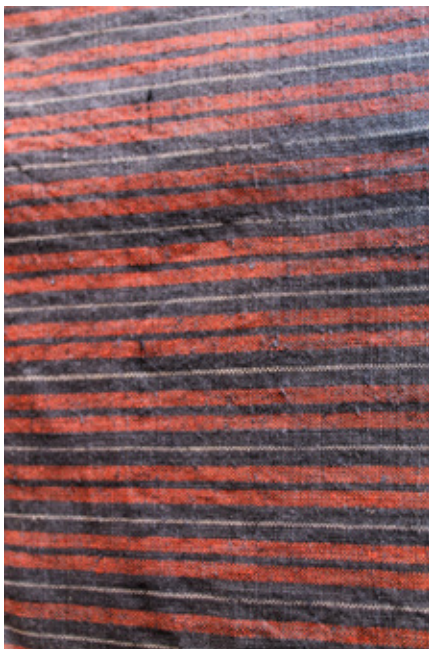


Головное покрывало «тастар». Фрагмент. Кон. XIX – нач. XX в. Домотканый холст. Закладное ткачество.

*Школьный музей, с. Белозерье Лямбирского района*



Скатерть (фрагмент). Ашъяулык.  
Кон. XIX – нач. XX в. Пестрядь.  
Домотканый холст. Шитье.  
*Дом-музей Хади Такташа,  
с. Сургодь Торбеевского района*



Занавес. Чаршау.  
Кон. XIX – нач. XX в. Пестрядь.  
Домотканый холст. Шитье.  
*Дом-музей Хади Такташа,  
с. Сургодь Торбеевского района*



Скатерть (фрагмент). Ашъяулык.  
Кон. XIX – нач. XX в. Пестрядь.  
Домотканый холст. Шитье.  
*Дом-музей Хади Такташа, с. Сур-  
годь Торбеевского района*



Полотенце (фрагмент). Селге. XX в. Браное ткачество. Домотканый холст. Шитье.

*Музейный уголок библиотеки, с. Татарская  
Свербейка Лямбирского района. Мастер  
М. З. Нугаева*



Полотенце (фрагмент). Селге. XX в. Браное ткачество. Домотканый холст. Шитье.

*Музей Культурно-спортивного центра «Алмаз»,  
с. Лямбировь Лямбирского района*



Полотенце (фрагмент). Селге. XX в. Браное ткачество. Домотканый холст. Шитье.

*Культурно-досуговый центр, с. Акчеево  
Ельниковского района*



Полотенце (фрагмент). Селге. XX в. Браное ткачество. Домотканый холст. Шитье.

*Культурно-досуговый центр, с. Акчеево  
Ельниковского района*



Полотенце (фрагмент). Селге. XX в. Браное ткачество. Домотканый холст. Шитье.  
*Школьный музей, с. Аксел Темниковского района*



Полотенце (фрагмент). Селге. XX в. Браное ткачество. Домотканый холст. Шитье.  
*Школьный музей, с. Аксел Темниковского района*



Дорожка. Домашнее ткачество. XX в.  
Обрезки ткани.

*Библиотечный музей «Туган Як» (Край родной),  
с. Митрялы Темниковского района*



Дорожка. Домашнее ткачество. XX в.  
Обрезки ткани.

*Школьный музей «Истоки», с. Латышовка  
Кадошкинского района*



Дорожка. Домашнее ткачество.  
XX в. Обрезки ткани.

*Музей Культурно-спортивного  
центра «Алмаз», с. Лямбиль  
Лямбирского района*

*Мебель*

---



Колыбель. Бишек. XX в.  
Дерево, текстиль. Резьба,  
шитье. Ручная работа.  
*Школьный музей истории  
родного края, с. Курташки  
Атюрьевского района*



Колыбель. Бишек. XX в.  
Дерево, текстиль. Резьба,  
шитье. Ручная работа.  
*Школьный историко-крае-  
ведческий музей  
«Наследие», с. Татарская  
Тавла Лямбирского район*



Колыбель. Бишек. XX в.  
Дерево, текстиль. Резьба,  
шитье. Ручная работа.  
*Школьный музейный  
уголок краеведческой  
направленности,  
с. Белозерье Ромоданов-  
ского района*



Манеж. XX в. Дерево,  
текстиль. Резьба, шитье.  
Ручная работа.  
*Мордовский республи-  
канский объединенный  
краеведческий музей  
им. И. Д. Воронина*



Сундук. XX в. Дерево, металл.  
Резьба, ковка. Ручная работа.  
*Школьный музей, с. Аксел Темниковского района*



Сундук. XX в. Дерево, металл. Резьба, ковка.  
Ручная работа.  
*Музейный уголок сельского клуба,  
с. Черемисево Лямбирского района. Мастер  
Аббясов Х. Т.*



Сундук. XX в. Дерево.  
Плетение. Ручная работа.  
*Дом-музей Хади Такташа,  
с. Сургодь Торбеевского района*



Зеркало в раме. XX в. Дерево, стекло. Художественная резьба по дереву (выемчатая, рельефная, пропильная). Ручная работа.

*Школьный музей истории родного края, с. Курташки Атюрьевского района*



Зеркало в раме. XX в. Дерево, стекло. Художественная резьба по дереву (выемчатая, рельефная, пропильная). Ручная работа.

*Ельниковский историко-краеведческий музей, с. Ельниково Ельниковского района*



Зеркало в раме. XX в. Дерево, стекло. Художественная резьба по дереву (выемчатая, рельефная, пропильная). Ручная работа.

*Школьный музей. Школьный историко-краеведческий музей «Наследие», с. Татарская Тавла Лямбирского района*



Тумбочка. XX в. Дерево, краска.  
Токарная обработка. Ручная работа.  
*Школьный музей,  
с. Аксел Темниковского района*



Стул. XX в. Дерево. Ручная работа.  
*Дом-музей Хади Такташа, с. Сургодь  
Торбеевского района*

*Предметы  
религиозного назначения*

---

Коран и четки. 1910 г.  
Музейный уголок  
в библиотеке,  
с. Татарская  
Свербейка Лямбирско-  
го района. (Адикаева  
Кяшифя)



Коран. Подставка  
под Коран. XX в.  
Музей Культурно-спор-  
тивного центра  
«Алмаз»,  
с. Лямбировь Лямбирского  
района





Молитвенный коврик  
Намазлык. 1914 г.

*Клубный  
музейный уголок,  
с. Татарская  
Тавла Лямбирского  
района. Секаева Г.Ю.*



Молитвенный  
коврик Намазлык.  
XX в.

*Школьный истори-  
ко-краеведческий  
музей «Наследие»,  
с. Татарская Тавла  
Лямбирского район*



Рукописная книга.

Музейный уголок, клуб с. Аксеново  
Лямбирского района. (Хабибуллиной Н. И.)



Рукописная книга.

Музейный уголок, клуб с. Аксеново  
Лямбирского района. (Хабибуллиной Н. И.)



Рукописная книга.

Музейный уголок,  
клуб с. Аксеново  
Лямбирского района.  
(Хабибуллиной Н. И.)



Шамаиль. Нач. XX в. Бумага, стекло, краска.  
Роспись, каллиграфия.

Школьный музей, с. Алтары Ромодановского  
района Мамлеевой Л.Х., 1978 г.



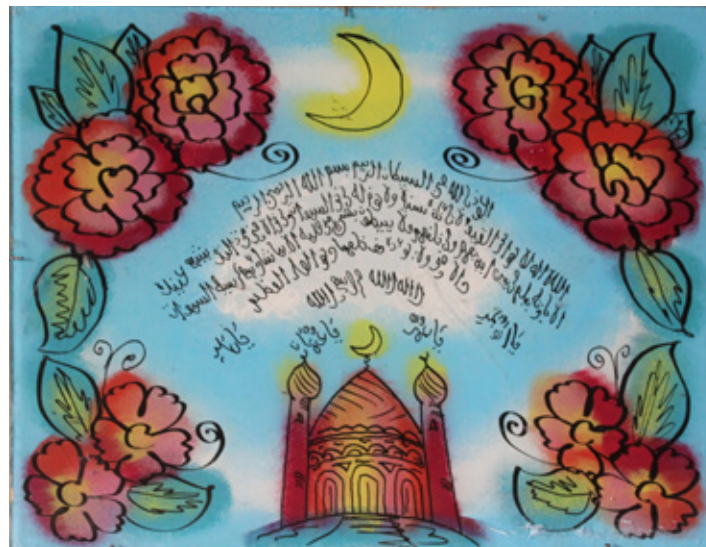
Шамаиль. Нач. XX в. Бумага, стекло, краска.  
Роспись, каллиграфия.

Музей Культурно-спортивного центра  
«Алмаз», с. Лямбиль Лямбирского района



Шамаиль. Нач. XX в. Бумага, стекло, краска.  
Роспись, каллиграфия.

Музейный уголок школы, с. Кривозерье  
Лямбирского района



Шамаиль. Нач. XX в. Бумага, стекло, краска.  
Роспись, каллиграфия.

С. Енгуразово Темниковского района



Шамаиль. Нач. XX в. Бумага, стекло, краска.  
Роспись, каллиграфия.

Школьный музей, с. Алтары Ромодановского  
района



Шамаиль. Нач. XX в. Бумага, стекло, краска.  
Роспись, каллиграфия.

Школьный музей, с. Алтары Ромодановского  
района

*Костюм*

---



Мужской головной убор. Тюбетейка. XX в. Фабричный текстиль, бисер. Шитье, простежка, вышивка.

*Школьный музейный уголок краеведческой направленности, с. Белозерье Ромодановского района*

Мужской головной убор. Тюбетейка. 1-я пол. XX в. Фабричный текстиль, бисер. Шитье, простежка, вышивка.

*Школьный музейный уголок краеведческой направленности, с. Белозерье Ромодановского района*



Мужской головной убор. Тюбетейка. XX в. Фабричный текстиль, бисер. Шитье, простежка, вышивка.

*Школьный музейный уголок краеведческой направленности, с. Белозерье Ромодановского района*



Мужской головной убор. Тюбетейка. 1-я пол. XX в. Фабричный текстиль, х/б нити. Шитье, простежка, вышивка «тамбур».

*Школьный музейный уголок краеведческой направленности, с. Белозерье Ромодановского района*



Мужской головной убор. Тюбетейка. 1-я пол. XX в.  
Бархат, х/б нити. Шитье, вышивка «тамбур».

*С. Енгуразово Темниковского района*



Мужской головной убор. Тюбетейка.  
1-я пол. XX в. Бархат, х/б нити. Шитье,  
вышивка «тамбур».

*Школьный музей, с. Пензятка  
Лямбирского района*



Мужской головной убор. Тюбетейка.  
1-я пол. XX в. Сатин, х/б нити. Шитье,  
вышивка «тамбур».

*Ельниковский историко-краеведческий музей,  
с. Ельники Ельниковского района*



Мужской головной убор. Тюбетейка. 1-я пол. XX в. х/б ткань, х/б и шелковые нити. Шитье, простежка, вышивка «тамбур».  
*Школьный музей, с. Аксел Темниковского района*



Мужской головной убор. Тюбетейка. XX в. Фабричный текстиль. Шитье, набойка.  
*Школьный Музей Дружбы, с. Тарханы Темниковского райо*

Мужской головной убор. Тюбетейка. 1-я пол. XX в. Х/б ткань, х/б и шелковые нити. Шитье, простежка, вышивка «тамбур».  
*Школьный музей, с. Горенка Zubovo-Полянского района*





Мужской головной убор. Тюбетейка. 1-я пол. XX в. бархат, х/б нити. Шитье, вышивка «тамбур».

Музейный уголок школы, с. Кривозерье Лямбирского района



Мужской головной убор. Тюбетейка. Нач. XXI в. Фабричный текстиль, тесьма, пластик. Шитье, аппликация.

Школьный музей «Истоки», с. Латышовка Кадошкинского района



Мужской головной убор. Тюбетейка. Нач. XXI в. Фабричный текстиль, тесьма. Золотное шитье.

Школьный музей «Истоки», с. Латышовка Кадошкинского района

Мужской головной убор. Тюбетейка. Нач. XXI в. Фабричный текстиль, бисер. Шитье, вышивка бисером.

Школьный музей «Истоки», с. Латышовка Кадошкинского район



Девичий головной убор. Тайка. Кон. XIX – нач. XX. в. Сукно. Золотное шитье.  
Музей Культурно-спортивного центра «Алмаз», с. Лямбиров Лямбирского района



Женский головной убор.  
Калфак. Кон. XIX – нач. XX. в.  
Бархат, пайетки.  
Золотное шитье.  
Г. Краснослободск



Женский головной убор – волосник «салавыч» с накосником-чехлом «чечкап». Кон. XIX – нач. XX. в.  
Фабричный текстиль. Золотное шитье.

*Музейный уголок школы, с. Кривозерье Лямбирского района*



Женский головной убор – волосник «салавыч» с накосником-чехлом «чечкап». Кон. XIX – нач. XX. в.  
Фабричный текстиль. Золотное шитье.

*Музейный уголок школы, с. Кривозерье Лямбирского района*



Головное покрывало. Тас-тар. Кон. XIX – нач. XX в.  
Шелк, позумент. Золотное шитье.

*Школьный музей им. Абдурахмана Абсалямова,  
с. Татарские Юнки Торбеевского район*



Головное покрывало.  
Тас-тар. Кон. XIX – нач. XX в.  
Шелк, позумент. Золотное  
шитье.

*Школьный музей им. Аб-  
дурахмана Абсалямова,  
с. Татарские Юнки Торбеев-  
ского района*



Женский головной убор. Калфак. Кон. XIX – нач. XX в. Бархат, Пайетки. Золотное шитье.  
Библиотечный музей «Туган Як» (Край родной), с. Митрялы Темниковского района

Женский  
головной  
убор.  
Калфак.  
Кон. XIX –  
нач. XX в.  
Бархат,  
бисер. Шитье,  
вышивка.

*Школьный  
музей,  
с. Аксел  
Темниковско-  
го района*



Женский головной  
убор. Калфак.  
Кон. XIX – нач. XX в.  
Бархат, бисер.  
Шитье, вышивка.

*Ельниковский  
Историко-Краеведче-  
ский музей, с. Ель-  
ники Ельниковского  
района*



Женский головной убор. Калфак. Кон. XIX –  
нач. XX в. Бархат, бисер. Шитье, вышивка.

*Школьный Музей Дружбы, с. Тарханы  
Темниковского района*

Женский головной убор. Калфак. Кон. XIX –  
нач. XX в. Бархат, бисер. Шитье, вышивка.

*Дом-музей Хади Такташа, с. Сургодь  
Торбеевского района*





Женский головной убор. Калфак. Нач. XXI в.  
Фабричный текстиль, пайетки, бисер, тесьма. Шитье, аппликация.

*Школьный музей «Истоки», с. Латышовка  
Кадошкинского район*

Женский головной убор.  
Нач. XXI в. Бархат, бисер, тесьма. Шитье, аппликация, вышивка.

*Школьный Музей  
Дружбы, с. Тарханы  
Темниковского район*



Женский головной убор. Нач. XXI в. Фабричный текстиль, пайетки, бисер. Шитье, аппликация.

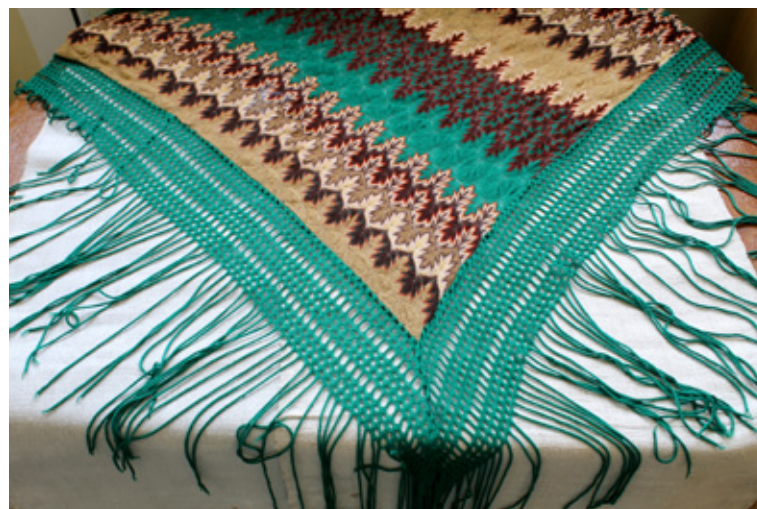
*Музейный уголок школы (Кабинет технологии  
Аитовой А. Н.), с. Кривозерье Лямбирского района*

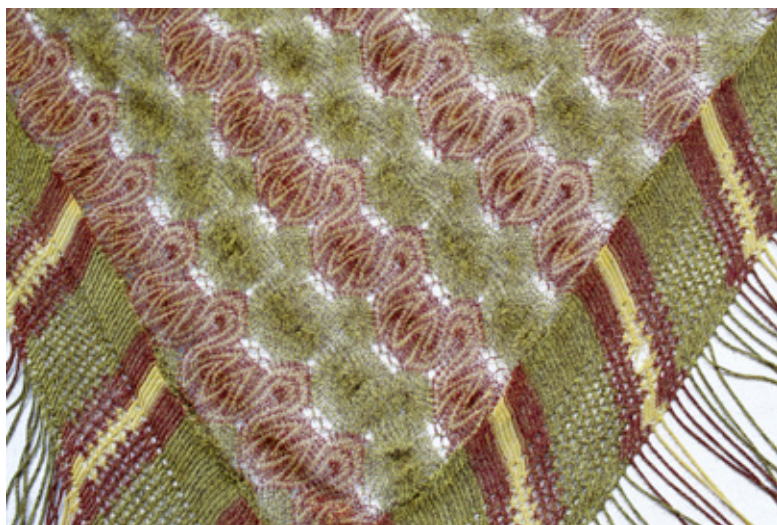




Шаль. Кон. XIX – нач. XX в. Шелк натуральный. Фабричное ажурное вязание.  
*Дом-музей Хади Такташа, с. Сургодь Торбеевского района*

Шаль. Шелк натуральный. Кон. XIX – нач. XX в. Фабричное ажурное вязание.  
*Школьный музей им. Абдурахмана Абсалямова, с. Татарские Юнки Торбеевского района*





Шаль. Шелк натуральный. Кон. XIX – нач. XX в.  
Фабричное ажурное вязание.

*Школьный музей им. Абдурахмана Абсалямова,  
с. Татарские Юнки Торбеевского района*



Шаль. Шелк натуральный. Кон. XIX – нач. XX в.  
Фабричное ажурное вязание.

*Библиотечный музей «Туган Як» (Край родной),  
с. Митрялы Темниковского района*



Шаль. Шелк натуральный. Кон. XIX – нач. XX в.  
Фабричное ажурное вязание.

*Школьный музей им. Абдурахмана Абсалямова,  
с. Татарские Юнки Торбеевского района*

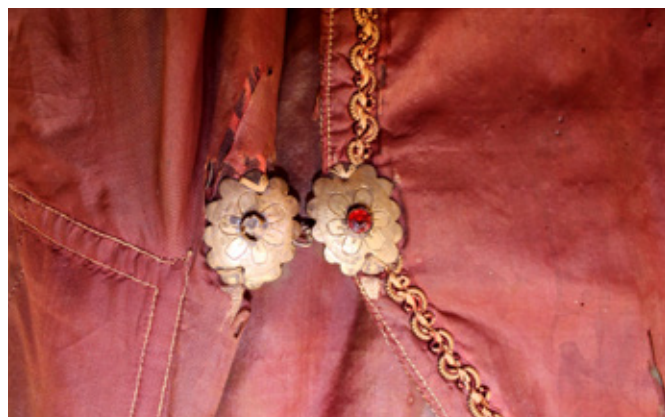


Шаль. Шелк  
натуральный.  
Кон. XIX – нач. XX в.  
Фабричное ажурное  
вязание.

*Музейный уголок  
клуба, с. Яндовище  
Инсарского района*



Камзол женский. Шелк. Кон. XIX – нач. XX в.  
Дом-музей Хади Такташа, с. Сургодь Торбеевского района



Камзол женский. Шелк. Кон. XIX – нач. XX в.  
Темниковский историко-краеведческий музей  
имени Ф. Ф. Ушакова

Камзол женский. Сатин.  
Кон. XIX – нач. XX в.  
Школьный музей,  
с. Аксел Темниковского  
района



Камзол женский. Шелк.  
Кон. XIX – нач. XX в.  
Школьный музей,  
с. Аксел Темниковского  
района



Камзол жен-  
ский. Бархат.  
Кон. XIX –  
нач. XX в.

*Школьный  
музей,  
с. Аксел  
Темниковского  
района*



Камзол жен-  
ский. Бархат.  
Кон. XIX –  
нач. XX в.

*Школьный  
музей,  
с. Аксел  
Темниковского  
района*



Камзол детский. 1-я пол. XX в. Х/б текстиль, цветные х/б и шелковые нити. Вышивка тамбур.

*Школьный музей, с. Большая Поляна Кадошкинского района*

Камзол детский. Плюш.  
Вторая половина XX в.  
*Школьный музей  
«Истоки», с. Латышовка  
Кадошкинского района.  
Донская Динара  
Халиловна*



Камзол женский. Х/б.  
Кон. XIX – нач. XX в.  
*Школьный музей  
им. Абдурахмана Абсая-  
мова, с. Татарские Юнки  
Торбеевского района*



Активисты села. Арсланова С.А. в эстрадном женском костюмном комплексе. Нач. XXI в.  
Школьный музей, с. Алтары (Лебяжье)  
Ромодановского района



Хранитель Максимова А.А. На манекене татарский женский костюмный комплекс. Вариация. 1-я пол. XXI в.  
Музей Культурно-спортивного центра «Алмаз»,  
с. Лямбиров Лямбирского района



Эстрадный женский костюмный комплекс. Стилизация.  
2-я пол. XX в.

*Школьный музей, с. Алтары  
(Лебяжье) Ромодановского  
района*



Национальный женский  
костюмный комплекс. 2-я пол. XX в.

*Школьный музей, с. Алтары  
(Лебяжье) Ромодановского района*



Национальный женский  
костюмный комплекс. 1-я пол. XX в.

*Библиотечный музей «Туган Як»  
(Край родной), с. Митрялы  
Темниковского района*



Национальный женский костюмный комплекс. 1-я пол. XX в.  
Библиотечный музей «Туган Як» (Край родной), с. Митрялы Темниковского района



Аутентичные: калфак, шаль, камзол.  
Нач. XX в.  
*Ельниковский историко-краеведческий музей, с. Ельники Ельниковского района*



Аутентичные: шаль, камзол, бусы.  
*Темниковский историко-краеведческий музей имени Ф. Ф. Ушакова*



Аутентичные: камзол, платье. Нач. XX в.  
Школьный Музей Дружбы, с. Тарханы  
Темниковского района



Женский костюмный комплекс.  
Стилизация. Нач. XXI в.  
Музейный уголок школы (Кабинет  
технологии Аитовой А. Н.),  
с. Кривозерье Лямбирского район



Нагрудник «изю». Нач. XIX в. Сукно, металл, канитель. Шитье.

Музейный уголок школы (Кабинет технологии Аитовой А.Н.), с. Кривозерье Лямбирского района



Нагрудник «изю». Нач. XIX в. Сукно, металл, биссер, бусы. Шитье.

Музейный уголок школы (Кабинет технологии Аитовой А.Н.), с. Кривозерье Лямбирского района



Сапоги женские. Ичиги. 2-я пол. XX в. Кожа натуральная, мозаика, казанский шов. Пр-ва Арской обувной фабрики (ТАССР).

*Школьный музей, с. Аксел Темниковского района*

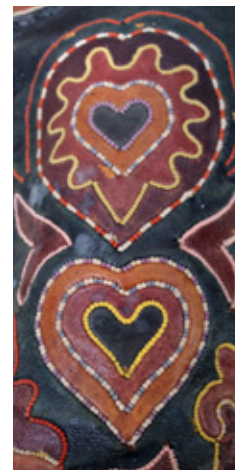


Сапоги женские. Ичиги. 2-я пол. XX в. Кожа натуральная, мозаика, казанский шов. Пр-ва Арской обувной фабрики (ТАССР).

*Школьный Музей Дружбы, с. Тарханы Темниковского района*



Сапоги женские. Ичиги. Нач. XX в. Кожа натуральная, мозаика, казанский шов. Ручная работа. Библиотечный музей «Туган Як» (Край родной), с. Митрялы Темниковского района





Туфли. 2-я пол. XX в. Кожа натуральная, мозаика, казанский шов.  
Пр-ва Арской обувной фабрики (ТАССР).

*Библиотечный музей «Туган Як» (Край родной), с. Митрялы Темниковского района*



Туфли. 2-я пол. XX в. Кожа натуральная, мозаика, казанский шов.  
Пр-ва Арской обувной фабрики (ТАССР).

*Библиотечный музей «Туган Як» (Край родной), с. Митрялы Темниковского район*

Туфли женские.  
2-я пол. XX в.  
Кожа натуральная, плюш, трунцал, канитель, бусы. Шитье, вышивка. Ручная работа.  
Клубный музейный уголок,  
с. Пензятка Лямбирского района



Туфли. 2-я пол. XX в. Кожа натуральная, мозаика, казанский шов. Пр-ва Арской обувной фабрики (ТАССР).  
Школьный музей им. Абдурахмана Абсалямова, с. Татарские Юнки Торбеевского района



Туфли женские. 2-я пол. XX в. Кожа натуральная, плюш, трунцал, канитель. Шитье, вышивка. Ручная работа.  
Школьный музей «Истоки»,  
с. Латышовка Кадошкинского район



Туфли. 2-я пол. XX в. Кожа натуральная, мозаика, казанский шов. Пр-ва Арской обувной фабрики (ТАССР).  
Школьный Музей Дружбы,  
с. Тарханы Темниковского района



Ичиги. Кожа натуральная. Шитье.  
Пренадлежали мулле Мавлютову Билялу  
Мубиновичу. Музейный уголок школы,  
с. Кривозерье Лямбирского района



Сапоги мужские. Кожа натуральная. Шитье.

*Школьный Музей  
Дружбы, с. Тарханы  
Темниковского района*



Сапоги мужские. Кожа натуральная. Шитье.

*Школьный музей, с. Аксел  
Темниковского района*



Сапоги мужские. Кожа натуральная. Шитье.

*Школьный музей  
«Истоки»,  
с. Латышовка  
Кадошкинского  
района*



Лапти. Лыко. Плетение.  
*Библиотечный музей «Туган Як» (Край родной),  
с. Митрялы Темниковского района*



Лапти. Лыко. Плетение.  
*Школьный музей,  
с. Аксел Темниковского района*



Лапти. Лыко.  
Плетение.  
*Школьный Музей  
Дружбы, с. Тарханы  
Темниковского района*



Мулла в чапане. Нач. XXI в.  
Текстиль. Шитье.

*Мечеть. Сходный комплекс представлен в школьном музее с. Алтары (Лебяжье) Ромодановского района*



Член махалли в чапане. Нач. XXI в.  
Хлопок. Шитье.

*Сходный комплекс представлен в школьном музее с. Алтары (Лебяжье) Ромодановского района*



Чапан. Нач. XX в. Сукно.  
Шитье.

*Школьный музей, с. Алтары (Лебяжье) Ромодановского района*



Платье. Күлмәк.  
1-я пол. XX в.  
Х/б ткань.

*Музей  
Культурно-спортивного  
центра «Алмаз»,  
с. Лямбиров  
Лямбирского  
района*



Платье. Күлмөк. Нач. XX в.  
Шелк натуральный.  
*Библиотечный музей «Туган Як»  
(Край родной), с. Митрялы  
Темниковского района*



Брошь. 1-я пол. XX в.  
Металл. Хрусталь, стекло.  
*Библиотечный музей «Туган Як»  
(Край родной), с. Митрялы  
Темниковского района*



Брошь. 1-я пол. XX в.  
Металл, стекло.  
*Библиотечный музей «Туган Як»  
(Край родной), с. Митрялы  
Темниковского района*



Серьги. 1-я пол. XX в. Металл.  
*Библиотечный музей «Туган Як»  
(Край родной), с. Митрялы  
Темниковского района*



Серьги. 1-я пол. XX в. Металл.  
*Библиотечный музей «Туган Як»  
(Край родной), с. Митрялы  
Темниковского района*

Фартук. Нач. XXI в.  
Фабричная Х/б ткань.  
Шитье, вышивка.

*Музейный уголок школы  
(Кабинет технологии  
Аитовой А.Н.), с. Кри-  
возерье Лямбирского  
района*



Фартук. Нач. XXI в.  
Фабричная Х/б ткань.  
Шитье, вышивка.

*Музейный уголок школы  
(Кабинет технологии  
Аитовой А.Н.), с. Кри-  
возерье Лямбирского  
района*





Штаны. Х/б ткань домашнего производства.  
*Дом-музей Хади Такташа, с. Сургодь Торбеевского района*

*Куклы*

---



Кукла фабричная в татарском костюме. Стилизация. Нач. XXI в. Текстиль. Шитье.  
Общественный музейный уголок, с. Енгуразово Темниковского района



Кукла фабричная в татарском костюме.  
1979 г. Мастер Донская Д. Х. Стилизация.  
Школьный музей «Истоки»,  
с. Латышовка Кадошкинского района



Кукла фабричная в татарском костюме.  
1979 г. Мастер Донская Д. Х. Стилизация.  
Школьный музей «Истоки»,  
с. Латышовка Кадошкинского района



Кукла фабричная в татарском костюме. 1979 г.  
Мастер Донская Д. Х. Стилизация.

*Школьный музей «Истоки»,  
с. Латышовка Кадошкинского района*



Кукла фабричная в татарском костюме.  
Стилизация.

*Клубный музейный уголок, с. Большая Поляна  
Кадошкинского района. Мастер Абеева С. Ш.*



Кукла фабричная в татарском костюме.  
Стилизация.

Клубный музейный уголок, с. Большая  
Поляна Кадошкинского района. Мастер  
Абаева С. Ш.



Кукла фабричная в татарском костюме.  
1979 г. Мастер Донская Д. Х. Стилизация.

Школьный музей «Истоки», с. Латышовка  
Кадошкинского района



Куклы ручной работы  
в татарском  
костюме. Шерстяные  
нити, пайетки, бусы.  
Стилизация.

*Клубный музейный  
уголок, с. Большая  
Поляна Кадошкинского  
района*



Куклы ручной работы  
в татарском костюме.  
Стилизация.

*Клубный музейный  
уголок, с. Большая  
Поляна Кадошкинского  
района*



Куклы ручной работы в татарском костюме.  
1979 г. Мастер Донская Д. Х. Стилизация.  
*Школьный музей «Истоки», с. Латышовка  
Кадошкинского района*



Куклы ручной работы в татарском костюме. Стилизация.  
*Клубный музейный уголок, с. Латышовка Кадошкинского  
района*



Куклы ручной работы в татарском костюме.  
Стилизация.

*Клубный музейный уголок,  
с. Латышовка Кадошкинского района*



Куклы ручной работы в татарском костюме.  
Стилизация.

*Клубный музейный уголок,  
с. Латышовка Кадошкинского района*



Куклы ручной работы  
в татарском костюме.  
Стилизация.

*Клубный музейный  
уголок, с. Большая  
Поляна Кадошкинского  
района*



Куклы ручной работы  
в татарском костюме.  
Стилизация.

*Клубный музейный  
уголок, с. Большая  
Поляна Кадошкинского  
район*



Матрешки авторские. 2015 г. Андреева О. М.  
Дерево, гуашь, лак. Роспись.  
Музей, с. Темниково

# *Архивные документы*

---

## **МАТЕРИАЛЫ ПО ИСТОРИИ И КУЛЬТУРЕ ТАТАР В ГКАУ «ЦЕНТРАЛЬНЫЙ ГОСУДАРСТВЕННЫЙ АРХИВ РЕСПУБЛИКИ МОРДОВИЯ»**

Историческое наследие татарского народа является ценнейшим пластом многонациональной культуры нашей страны. Документальные свидетельства, отражающие многовековой путь развития татар на территории Поволжья, рассредоточены по различным архивохранилищам Российской Федерации. Важное место среди них занимает Центральный государственный архив Республики Мордовия (ЦГА РМ).

Проведенная в ЦГА РМ работа позволила выявить и систематизировать значительный комплекс архивных документов, раскрывающих важные аспекты истории и культуры татарского народа. В частности, фонды Ф. 4 (Шишкеевский уездный суд Шишкеевского уезда Пензенской губернии), Ф. 5 (Шишкеевский нижний земский суд Шишкеевского уезда Пензенской губернии), Ф. 15 (Саранский уездный суд Пензенской губернии), Ф. 16 (Саранская уездная нижняя расправа), Ф. 46 (Краснослободская уездная земская управа Пензенской губернии), Ф. 53 (Коллекция межевых и картографических материалов Краснослободского уезда Пензенской губернии), Ф. 57 (Метрические книги), Ф. 101 (Темниковский уездный суд Тамбовской губернии), Ф. 110 (Ардатовская уездная нижняя расправа Симбирской губернии), Ф. 140 (Темниковский городской нотариус), Ф. 156 (Троицкая уездная нижняя расправа Пензенского наместничества), Ф. Р-1 (Пензятский волостной Совет рабочих, крестьянских и красноармейских депутатов Саранского уезда Пензенской губернии и его исполнительный комитет), Ф. Р-3 (Лямбирский волостной Совет рабочих, крестьянских и красноармейских депутатов Саранского уезда Пензенской губернии и его исполнительный комитет), Ф. Р-19 (Краснослободский уездный Совет рабочих, крестьянских и красноармейских депутатов Пензенской губернии и его исполнительный комитет), Ф. Р-22 (Отдел социального обеспечения Краснослободского уездного исполнительного комитета Совета рабочих, крестьянских и красноармейских депутатов Краснослободского уезда Пензенской губернии), Ф. Р-40 (Отдел народного образования Саранского уездного исполнительного комитета Совета рабочих, крестьянских и красноармейских депутатов Саранского уезда Пензенской губернии), Ф. Р-64 (Отдел социального обеспечения Темниковского уездного исполнительного комитета Совета рабочих, крестьянских и красноармейских депутатов Темниковского уезда Тамбовской губернии) содержат уникальные сведения о различных сторонах жизни

татарского населения региона с конца XVIII до начала XX века. Эти материалы представляют собой не только ценные исторические свидетельства, но и значимые культурные артефакты, позволяющие глубоко осмыслить социальные, экономические и правовые условия существования татарской общины.

Всего было обнаружено более 150 дел, включающих документы правового характера, сведения о религиозной жизни татар-мусульман, образовании, демографических процессах и повседневном быте. Особую ценность представляют метрические книги и документы актов гражданского состояния, позволяющие проследить генеалогию татарских семей. Эти материалы не только фиксируют юридические аспекты жизни татарского населения, но и всесторонне раскрывают их повседневные реалии, образовательные традиции и культурные практики. Хронологические рамки выявленных документов охватывают период с 1780 по 1927 год.

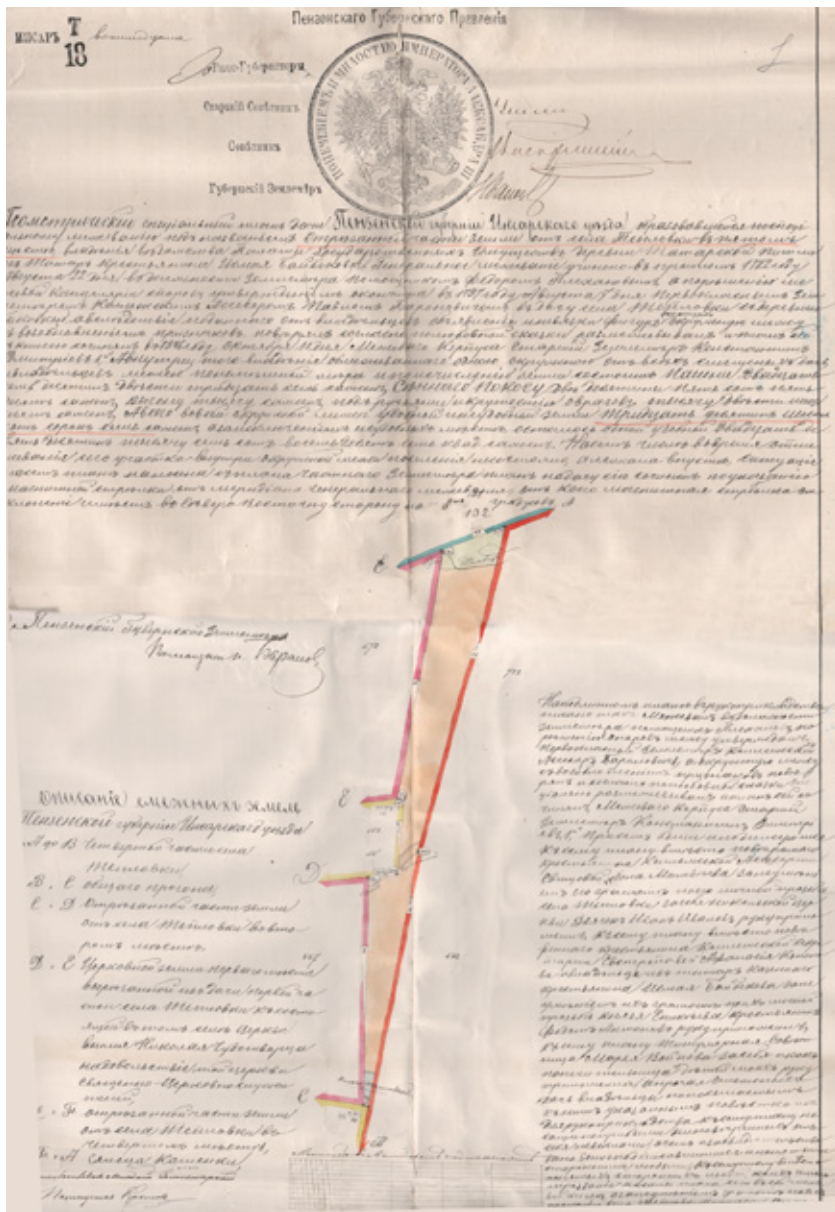
В данном альбоме представлены фотокопии архивных документов, систематизированные в двух разделах. Раздел «Государство. Управление. Общество» включает материалы по земельным отношениям, имущественным спорам, вопросам просвещения и образования, а также документы, отражающие физическую характеристику и юридическое положение конкретных участков земли. Раздел «Религия. Мечети. Медресе» содержит сведения о молитвенных зданиях, религиозных общинах и служителях культа, а также списки членов религиозных обществ. Для каждого документа подготовлены комментарии, соответствующие его содержанию, и указаны полные архивные данные.

Составлен «Перечень дел по истории и культуре татарского народа, выявленных в ГКАУ «Центральный государственный архив Республики Мордовия».

Данное исследование не только способствует научному осмыслению прошлого, но и помогает современному обществу осознать значимость культурного многообразия и необходимость его сохранения. Также вводит в научный оборот новый корпус исторических источников для дальнейшего углубленного изучения региональных аспектов истории татарского народа, способствуя более полному пониманию этнокультурного многообразия России и укреплению межнационального согласия на основе знания общего исторического прошлого.

*Государство. Общество. Управление*

---



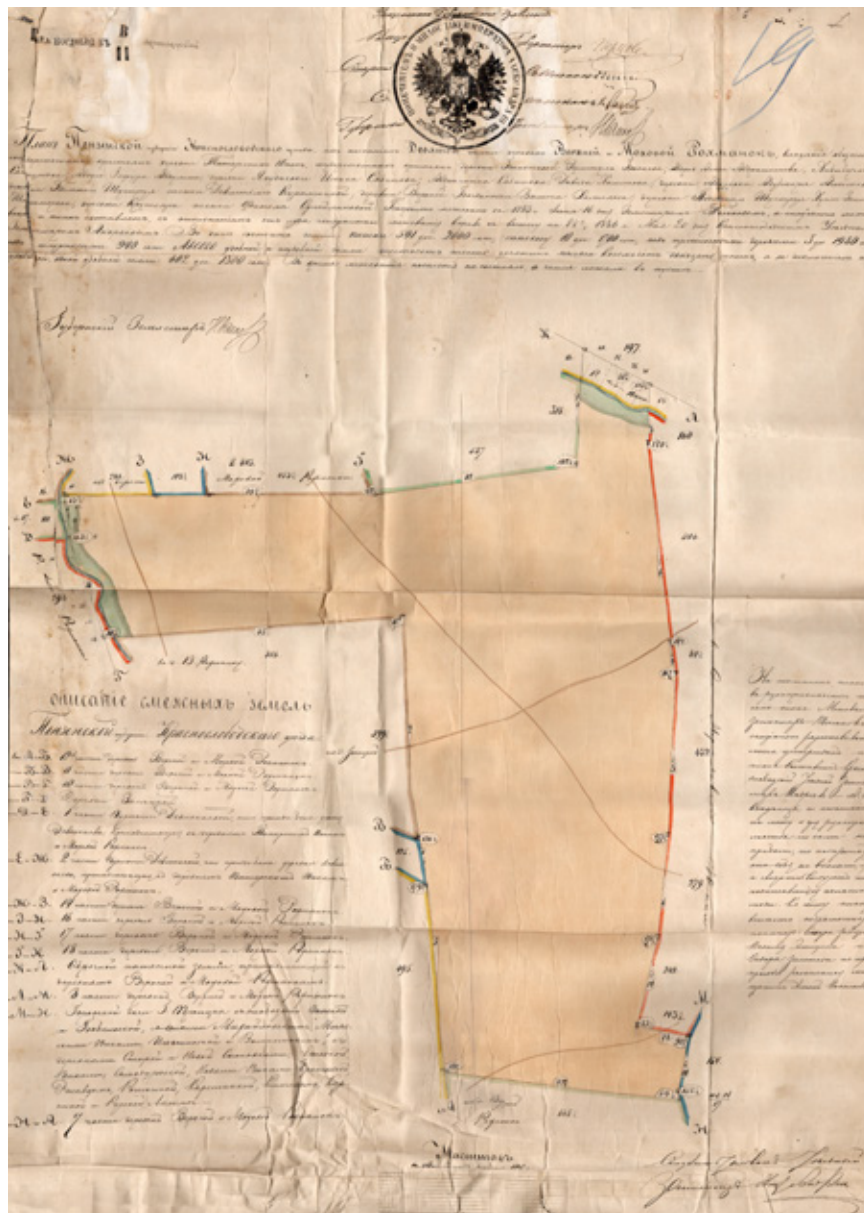
План земельного владения  
Палаты государственных  
имуществ деревни Татарская  
Пишля Инсарского уезда  
Пензенской губернии. 1782 г.  
Ф. 96. Оп. 2. Д. 20. Л. 1.

Задаточной казначейской правде  
в деревне Новой Мочалей Курмышского уезда  
Симбирской губернии  
Сообщение  
18 мая 1782 г. о земельном споре между татарами деревни Новой Мочалей Курмышского уезда Симбирской губернии Бикмеевыми и Калеевыми. 18 мая 1782 г.

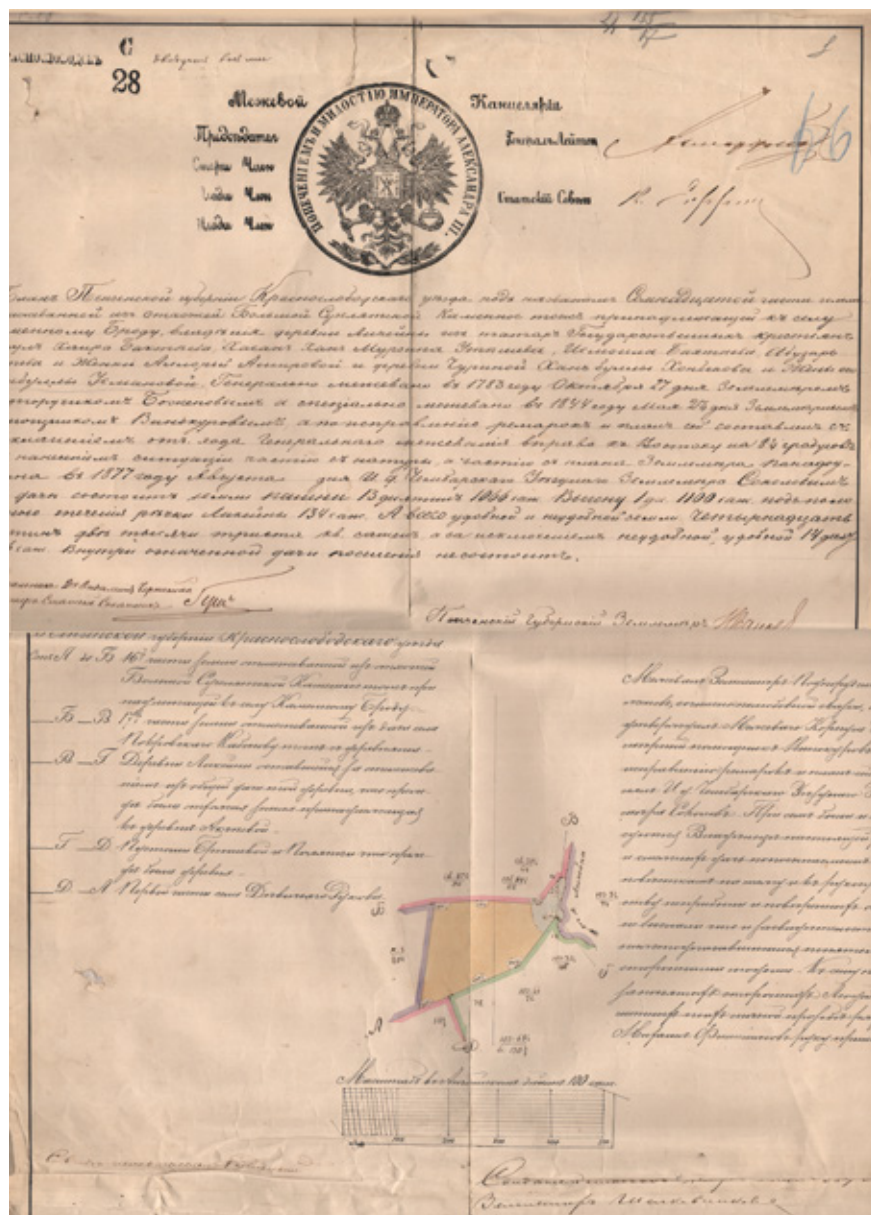
Ваше письмо от 18 мая 1782 г. о земельном споре между татарами деревни Новой Мочалей Курмышского уезда Симбирской губернии Бикмеевыми и Калеевыми. 18 мая 1782 г.

Сообщение о земельном споре между татарами деревни Новый Мочалей Курмышского уезда Симбирской губернии Бикмеевыми и Калеевыми. 18 мая 1782 г.  
Ф. 110. Оп. 1. Д. 7. Л. 3, 3 об.



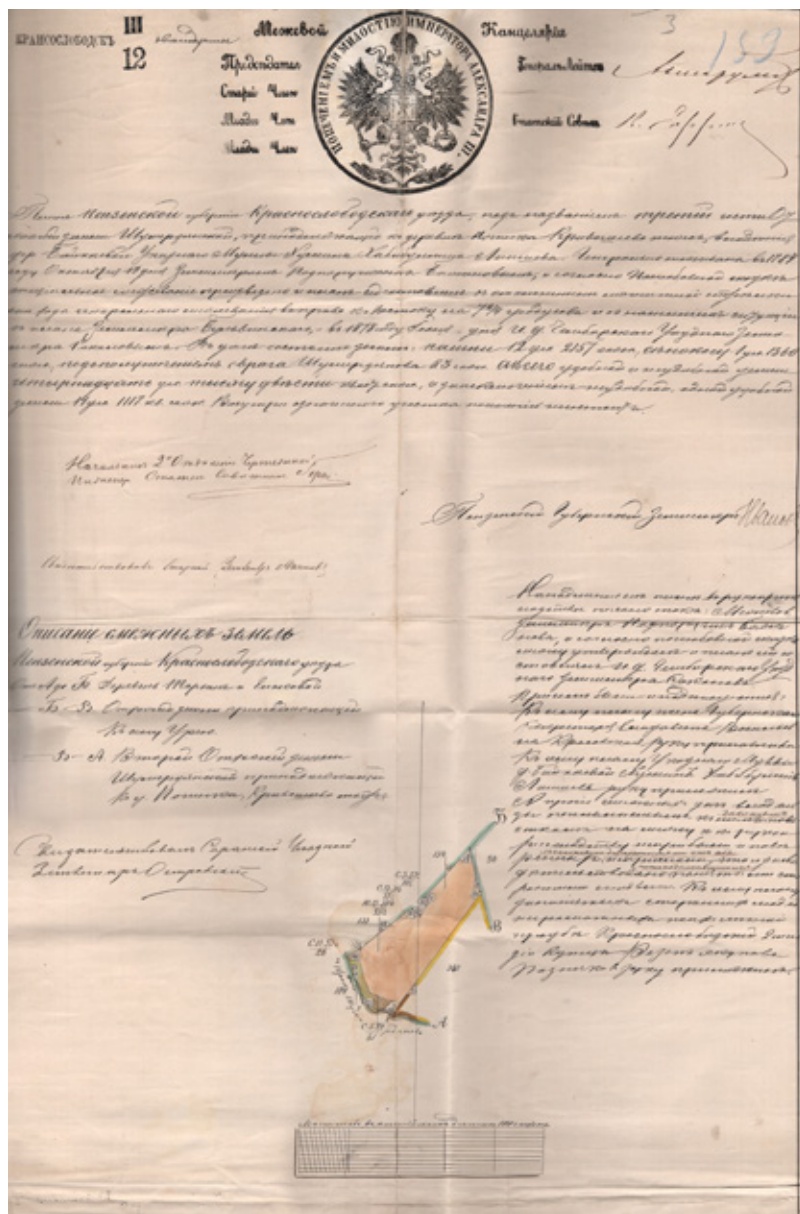


План владения общества государственных крестьян деревни Татарские Юнки Краснослободского уезда Пензенской губернии. 1783 г.  
Ф. 53. Оп. 3. Д. 85. Л. 1.



План владения татар деревни Ликейны и татар государственных крестьян села Каменного Брод Краснослободского уезда Пензенской губернии. 1783 г. Ф. 53. Оп. 3. Д. 152. Л. 1.





План владения муллы Хусаина  
Хабибуллина в деревне Байкеево  
Краснослободского уезда  
Пензенской губернии. 1784 г.  
Ф. 53. Оп. 3. Д. 226. Л. 3.



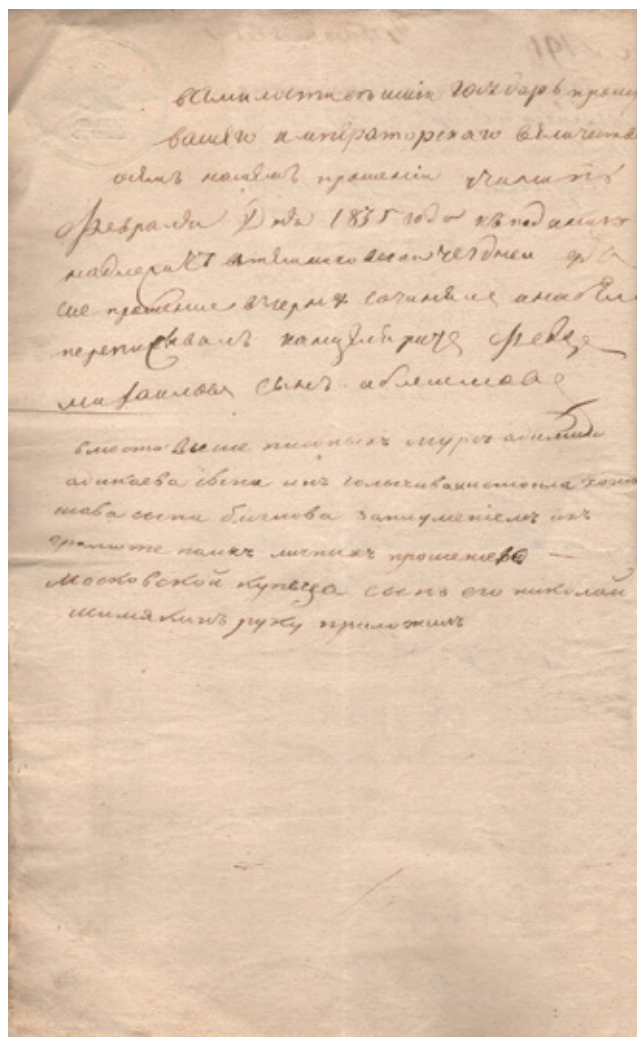
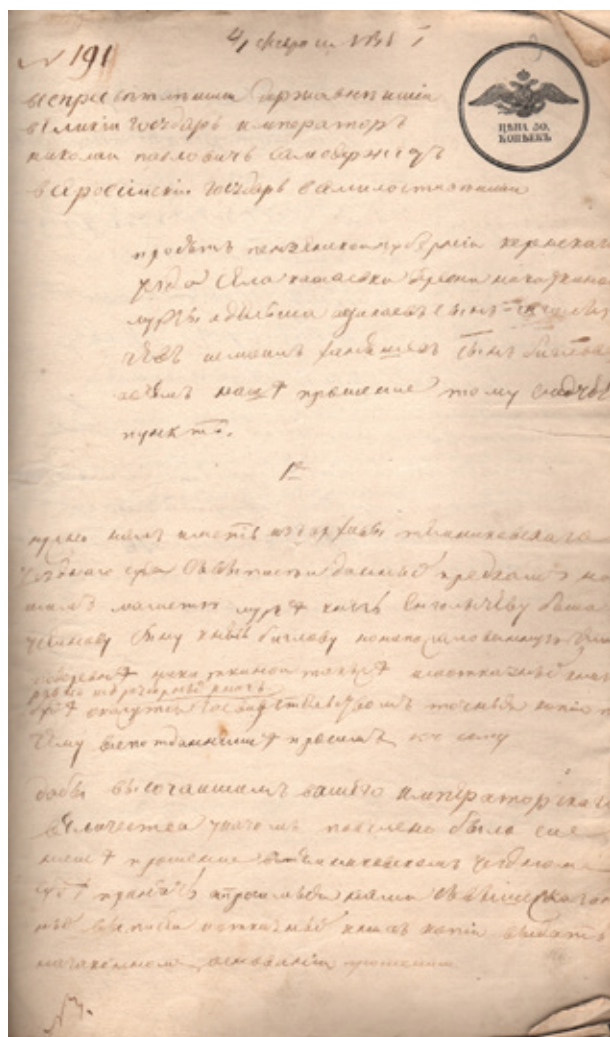






169





Прошение татарского мурзы Биглова, переселившегося из деревни Никитино Кадомского уезда Тамбовской губернии в Темниковский уезд той же губернии, на имя Императора Александра I об освобождении от взыскания полонных денег и о выдаче ему из архива Темниковского уездного суда справки, подтверждающей его дворянское происхождение. 4 февраля 1835 г.

Ф. 101, Оп. 2, Д. 574. Л. 3, 3 об.













**АКТ ОСВИДЕТЕЛЬСТВОВАНИЯ**

Родового № 8 из с. Курманского Мухамеда Курамшина Янбухтина сего числа был освидетельствован в состоянии здоровья Краснослободским уездным по воинской повинности Присутствием.

Янбухтин «36» лет от роду, происходить из крестьян Введенской вол. Краснослободского уезда, при освидетельствовании его оказалось, что он страдает атрофией и парезом правой нижней конечности вследствие ранения

по указанной карте

находясь от прохождения им военной службы и ввиду за собою утрату трудоспособности 50% и не требующая постоянного постороннего ухода, имеет право на пенсию на основании 16 сентября разряда поразрядного роения болячей и т.д. недостатков, дающих право нижнему воинскому чину на пенсию по закону 25 июня 1912 года и не подлежит новому переосвидетельствованию через 2 года.

время. Г. Краснослободск 22 августа 1916 года.

Акт освидетельствования

За председателя Мухоморова

Н. С. Савинин

**Протокол.**

1916 г. августа 22 дн. Краснослободское Уездное по воинской повинности Присутствие, на основании ст. 19 Положения 25 июня 1912 года о призыве нижних воинских чинов и их семейств, рассмотрело заявление о назначении пенсии нижнему чину из крестьян Краснослободского уезда Мухамеду Курамшину Янбухтину, проживающему в подвале дома № 14, и вышло что он поступил на службу

ушел по \_\_\_\_\_ в \_\_\_\_\_ 191 г.

на войну \_\_\_\_\_ был \_\_\_\_\_ ранен \_\_\_\_\_

22 августа 1916 года освидетельствован в Краснослободском уезде Янбухтин из крестьян Мухоморова Янбухтина и признан утратившим трудоспособность от «50%» и потому подлежит отпуску по пенсиям 16 сентября разряда восстановления трудоспособности ожидать не возможно, утрата трудоспособности находится из причины заикания от продолжения военной службы, что подтверждается вышеприведенным актом освидетельствования. Больше года на действительной службе из унтер-офицерского звания не был, а также не служил больше пяти лет на сверхсрочной службе, почему, на основании изложенного и руководствуясь ст. 19, 21, 22, 23, 24, Положения, ПОСТАВЛЯЮ: назначить нижнему чину Мухоморова Янбухтина пенсию из службы Государственного Казначейства из суммы 300 рублей — коп. ст. 16 августа 1916 года т.е. один раз в год.

с чем просителю выдать удостоверение, если постановление и акт освидетельствования представить в Пензенскую Казенную Палату о состоявшемся постановлении сообщить Уездному Повестному.

Кроме того признать \_\_\_\_\_, в силу 21 ст. 16 Положения, исключать право на получение пенсий, за выдачу на освидетельствование \_\_\_\_\_ 1916 года, копиями и оригиналами дел с разрядом \_\_\_\_\_ руб. — коп.

г. Председатель Присутствия Мухоморова

Подпись Писемного \_\_\_\_\_

Члены: Мухоморова

Дело № 14 1915 г.

Акт освидетельствования и протокол по делу о назначении государственной пенсии Мухамеду Курамшину Янбухтину, нижнему чину из крестьян деревни Акашево Введенской волости Краснослободского уезда. 1916 г.

Ф. Р-22. Оп. 3. Д. 14. Л. 6, 7.





Список  
татарских библиотек - читален.  
Саранского уезда.

Название библиотек	Имя, отчество и фамилия Заключившего	Какое место	почтовый адрес	срок востановления по годам
Кревозерская	Хамид Тубеидинов Рубанов	Районный	п.о. Ремадино	—
А. Миллеровская	Ахмед Козлов	Воскресенский	п.о. Саранск	—
Тенгизовская	Умар Хасинов	Воскресенский	п.о. Саранск	—
П. Умаровская	Фатима Ахмедовна Ахмедов	Воскресенский	Ряз. Канский м.к. т.ч.	—
П. Павловская	Мухаммед Кабиров	Воскресенский	п.о. Саранск	—
Ч. Мухомедовская	Мамед Сабитов	Воскресенский	Александров. в.	—
Черводинская	Умаров	Сельский	Ст. Сура	—
	Мухаммедов	"	м.п. т.ч. п.о. Саранск	—

Завед. отг. нар. сбр.  
Зав. Мат. библи. Секция Рубанов  
гласноприводитель:

Список татарских библиотек-читален  
Саранского уезда. 1919 г.  
Ф. Р-40. Оп. 1. Д. 28. Л. 77.



Свидетельство Мубина Файзхановича Чуракова, гражданина деревни Черимышево Саранского уезда, об окончании педагогических курсов для учителей и о присвоении ему звания мусульманского народного учителя. 1919 г. Ф. Р-40. Оп. 1. Д. 8. Л. 14.



Свидетельство Ханифы Камалетдиновны Усмановой, гражданки деревни Лямбирь Саранского уезда, об окончании педагогических курсов для учителей и о присвоении ей звания мусульманской народной учительницы. 1919 г.

Ф. Р-40. Оп. 1. Д. 8. Л. 18.





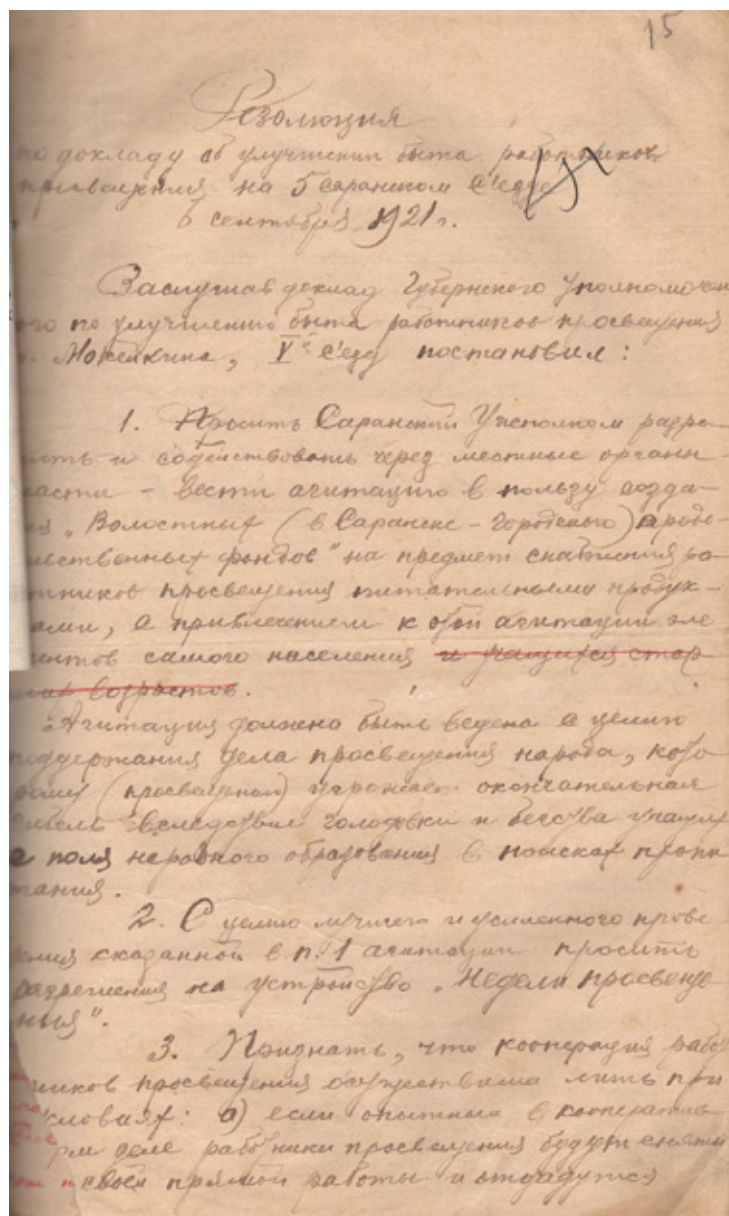
*Государство. Общество. Управление.*

Имя и отчество	от какого учреждения.	Занимаемая должность.
Ахмедов Ахмед Арифулл.	Дамбирская шк.	Учитальница
Ахмедов Азизулл. Хамзалид.	" "	"
Ахмедов Атаулл. Давидбарон.	" "	Учитель
Ахмедов Афия Ситяхут.	" "	Учитальница
Ахмедов Латиф Азизл.	" "	"
Ахмедов Сафил. Ки.	" Библи.	Библиотекарь
Ахмедов Рахиса Сибрат.	Череминская шк.	Учитальница
Ахмедов Насрулла Алимов.	" Шк.	Учитель
Ахмедов Сабулла Мухудия.	" "	"
Ахмедов Атаулл. Беттах.	" "	"
Ахмедов Ибрагим Ариф.	" "	"
Ахмедов Хамза Алимович	Красноярская шк.	"
Ахмедов Мурзан Алимович	" Шк.	"
Ахмедов Сафил Гусайдулла.	" "	Учитальница
Ахмедов Атоз Ахметдинович	" "	Учитель
Ахмедов Мухаметша Гафуров.	Суринская шк.	"
Ахмедов Лукия Гафурович	" "	"
Ахмедов Селедатья Шарифов.	Рейтарск. шк.	Учитальница
Ахмедов Зосма Хамзет.	" "	"
Ахмедов Абдулла Закирьян.	" "	Учитель
Ахмедов Исман Сафдулла.	Рейтарск. библи.	Завед. библиот.
Ахмедов Хамза Гусайдулла.	Красноярская шк.	Завед. библиотек.
Ахмедов Хамза Бахретдин.	Белосаревск. шк.	Учитель
Ахмедов Ибрагим Мубинисич	" Шк.	"
Ахмедов Ахил-Хусеинсич	" "	Учитальница
Ахмедов Аббас Ахмедиян.	Умлянская шк.	Учитель
Ахмедов Хатидя Сарвезетд.	" "	Учитальница
Ахмедов Исман Фетихход.	" "	Учитель
Ахмедов Сулейман	" Библи.	Библиотекарь.
Ахмедов Исман Атауллович	Гост. Пиз. шк.	Учитель
Ахмедов Захар Мустафин.	" "	"

1. Ангелов Владомир Сибгату.	Сель-Нарзан. и.с.	Учителями
2. Ангелов Мехмур Атаган.	" " "	"
34. Ангелов Халифа Атаган.	" " сэд.	Руководител
35. Ангелов Маган Сибгату.	" " бисл.	Бислесте
36. Аюбзоев	" " ик.	Учителями
37. Аббасов Ибрагим Ибрагимов.	Ахматовский и.с.	Учитель
38. Ахмедов Умар Абдуллаев.	" " "	"
39. Ахмедов Алия	" " "	"
40. Аббасов Зафар Аббасов Ах.	Татаро-Тат. и.с.	Учителями
41. Аюпов Алия Иса.	" " "	"
42. Аюпов Ахмед Аббасович.	" " "	Учитель
43. Аюпов Зафар Аббасов.	" " бисл.	Бислесте
44. Аннов Мухаммед Аббасов.	Умтский и.с.	Учитель
45. Аюпов Ибрагим Ибрагимов.	" " "	"
46. Ахмедов Алия Махмудов.	" " "	"
47. Ахмедов Ибрагим Махмудов.	Ахматовский и.с.	Учителями
48. Ахмедов Ахмед Ахмедов.	" " "	"
49. Ахмедов Ахмед Ахмедов.	" " "	Учитель
50. Ахмедов Ахмед Ахмедов.	" " "	"
51. Ахмедов Ахмед Ахмедов.	" " "	"
52. Ахмедов Ахмед Ахмедов.	" " "	"
53. Ахмедов Ахмед Ахмедов.	" " "	"
54. Ахмедов Ахмед Ахмедов.	" " "	"
55. Ахмедов Ахмед Ахмедов.	" " "	"
56. Ахмедов Ахмед Ахмедов.	" " "	"
57. Ахмедов Ахмед Ахмедов.	" " "	"
58. Ахмедов Ахмед Ахмедов.	" " "	"
59. Ахмедов Ахмед Ахмедов.	" " "	"
60. Ахмедов Ахмед Ахмедов.	" " "	"
61. Ахмедов Ахмед Ахмедов.	" " "	"
62. Ахмедов Ахмед Ахмедов.	" " "	"
63. Ахмедов Ахмед Ахмедов.	" " "	"

Список работников просвещения татарского подотдела. 22 июля 1920 г.  
Ф. Р-40. Оп. 1. Д. 70. Л. 25, 25 об.





Резолюция по докладу  
об улучшении быта  
работников просвещения  
на 5-ом съезде работников  
просвещения Саранского  
уезда. 6 сентября 1921 г.  
Ф. Р-40. Оп. 1. Д. 108. Л. 15.

Список

1918

список и учительниц Татарских школ Саранского уезда

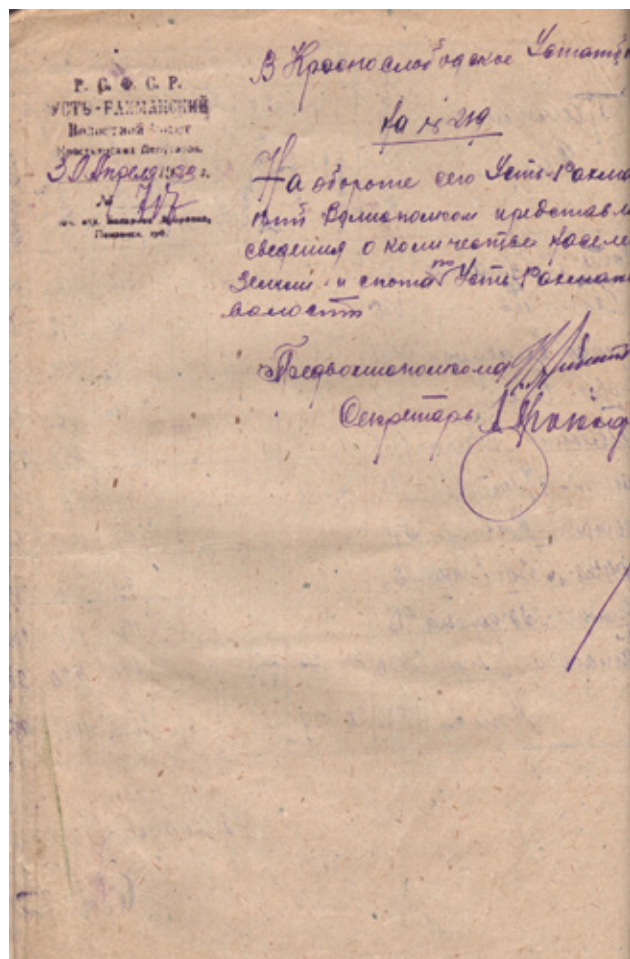
имя, отчество и полный чин	название волости	название школы	имя
Мамедов Петр Петрович - <i>Семь</i>	434	Ильинский	Ильинский
Мамедов Петр Петрович - <i>Семь</i>	435	"	Ильинский
Мамедов Петр Петрович - <i>Семь</i>	436	"	Ильинский
Мамедов Петр Петрович - <i>Семь</i>	437	"	Ильинский
Мамедов Петр Петрович - <i>Семь</i>	438	"	Ильинский
Мамедов Петр Петрович - <i>Семь</i>	439	"	Ильинский
Мамедов Петр Петрович - <i>Семь</i>	440	"	Ильинский
Мамедов Петр Петрович - <i>Семь</i>	441	"	Ильинский
Мамедов Петр Петрович - <i>Семь</i>	442	"	Ильинский
Мамедов Петр Петрович - <i>Семь</i>	443	"	Ильинский
Мамедов Петр Петрович - <i>Семь</i>	444	"	Ильинский
Мамедов Петр Петрович - <i>Семь</i>	445	"	Ильинский
Мамедов Петр Петрович - <i>Семь</i>	446	"	Ильинский
Мамедов Петр Петрович - <i>Семь</i>	447	"	Ильинский
Мамедов Петр Петрович - <i>Семь</i>	448	"	Ильинский
Мамедов Петр Петрович - <i>Семь</i>	449	"	Ильинский
Мамедов Петр Петрович - <i>Семь</i>	450	"	Ильинский

Список учителей и учительниц татарских школ Саранского уезда. 1922 г.

Ф. Р-40. Оп. 1. Д. 108. Л. 173.



# Государство. Общество. Управление.



Наименование населенных пунктов	Число населенных пунктов	Население по национальностям										Земельные ресурсы										Скот и пастбища										Промышленные предприятия									
		Всего	Русские	Украинцы	Белорусы	Польские	Литовцы	Латыши	Эстонцы	Жиды	Другие	Всего	Пашни	Луга	Сенокосы	Пастбища	Водоемы	Леса	Озера	Ручьи	Берега	Всего	Коровы	Лошади	Овцы	Свинопоросы	Птицы	Рыболовство	Земледелие	Лесное хозяйство	Промышленность	Торговля	Служба	Образование	Здоровье	Другое	Всего				
Всего населенных пунктов	183	...	...	...	...	...	...	...	...	...	...	...	...	...	...	...	...	...	...	...	...	...	...	...	...	...	...	...	...	...	...	...	...	...	...	...	...	...	...		
Всего земель	...	...	...	...	...	...	...	...	...	...	...	...	...	...	...	...	...	...	...	...	...	...	...	...	...	...	...	...	...	...	...	...	...	...	...	...	...	...	...		
Всего скота	...	...	...	...	...	...	...	...	...	...	...	...	...	...	...	...	...	...	...	...	...	...	...	...	...	...	...	...	...	...	...	...	...	...	...	...	...	...	...		
Всего пастбищ	...	...	...	...	...	...	...	...	...	...	...	...	...	...	...	...	...	...	...	...	...	...	...	...	...	...	...	...	...	...	...	...	...	...	...	...	...	...	...		
Всего промышленных предприятий	...	...	...	...	...	...	...	...	...	...	...	...	...	...	...	...	...	...	...	...	...	...	...	...	...	...	...	...	...	...	...	...	...	...	...	...	...	...	...		

Наименование населенных пунктов	Население по национальностям										Земельные ресурсы										Скот и пастбища										Промышленные предприятия																																																																																																																																																																																																																																																																																																																																																																																																																																																																																																																																																																																																																																																																																																																																																																																																																		
	Всего					русские					украинцы					белорусы					польские					литовцы					латыши					эстонцы					и др.					всего					пашни					луга					сенокосы					пастбища					водоемы					леса					озера					ручьи					берега					всего					заводы					фабрики					мельницы					и др.					всего																																																																																																																																																																																																																																																																																																																																																																																																																																																																																																																																																																																																																																																																																																																								
	муж.	жен.	дет.	всего	русские	украинцы	белорусы	польские	литовцы	латыши	эстонцы	и др.	пашни	луга	сенокосы	пастбища	водоемы	леса	озера	ручьи	берега	всего	коровы	лошади	овцы	свинопоросы	птицы	рыболовство	земледелие	лесное хозяйство	промышленность	торговля	служба	образование	здоровье	другое	всего																																																																																																																																																																																																																																																																																																																																																																																																																																																																																																																																																																																																																																																																																																																																																																																																												
Всего населенных пунктов	183	183	183	183	183	183	183	183	183	183	183	183	183	183	183	183	183	183	183	183	183	183	183	183	183	183	183	183	183	183	183	183	183	183	183	183	183	183	183	183	183	183	183	183	183	183	183	183	183	183	183	183	183	183	183	183	183	183	183	183	183	183	183	183	183	183	183	183	183	183	183	183	183	183	183	183	183	183	183	183	183	183	183	183	183	183	183	183	183	183	183	183	183	183	183	183	183	183	183	183	183	183	183	183	183	183	183	183	183	183	183	183	183	183	183	183	183	183	183	183	183	183	183	183	183	183	183	183	183	183	183	183	183	183	183	183	183	183	183	183	183	183	183	183	183	183	183	183	183	183	183	183	183	183	183	183	183	183	183	183	183	183	183	183	183	183	183	183	183	183	183	183	183	183	183	183	183	183	183	183	183	183	183	183	183	183	183	183	183	183	183	183	183	183	183	183	183	183	183	183	183	183	183	183	183	183	183	183	183	183	183	183	183	183	183	183	183	183	183	183	183	183	183	183	183	183	183	183	183	183	183	183	183	183	183	183	183	183	183	183	183	183	183	183	183	183	183	183	183	183	183	183	183	183	183	183	183	183	183	183	183	183	183	183	183	183	183	183	183	183	183	183	183	183	183	183	183	183	183	183	183	183	183	183	183	183	183	183	183	183	183	183	183	183	183	183	183	183	183	183	183	183	183	183	183	183	183	183	183	183	183	183	183	183	183	183	183	183	183	183	183	183	183	183	183	183	183	183	183	183	183	183	183	183	183	183	183	183	183	183	183	183	183	183	183	183	183	183	183	183	183	183	183	183	183	183	183	183	183	183	183	183	183	183	183	183	183	183	183	183	183	183	183	183	183	183	183	183	183	183	183	183	183	183	183	183	183	183	183	183	183	183	183	183	183	183	183	183	183	183	183	183	183	183	183	183	183	183	183	183	183	183	183	183	183	183	183	183	183	183	183	183	183	183	183	183	183	183	183	183	183	183	183	183	183	183	183	183	183	183	183	183	183	183	183	183	183	183	183	183	183	183	183	183	183	183	183	183	183	183	183	183	183	183	183	183	183	183	183	183	183	183	183	183	183	183	183	183	183	183	183	183	183	183	183	183	183	183	183	183	183	183	183	183	183	183	183	183	183	183	183	183	183	183	183	183	183	183	183	183	183	183	183	183	183	183	183	183	183	183	183	183	183	183	183	183	183	183	183	183	183	183	183	183	183	183	183	183	183	183	183	183	183	183	183	183	183	183	183	183	183	183	183	183	183	183	183	183	183	183	183	183	183	183	183	183	183	183	183	183	183	183	183	183	183	183	183	183	183	183	183	183	183	183	183	183	183	183	183	183	183	183	183	183	183	183	183	183	183	183	183	183	183	183	183	183	183	183	183	183	183	183	183	183	183	183	183	183	183	183	183	183	183	183	183	183	183	183	183	183	183	183	183	183	183	183	183	183	183	183	183	183	183	183	183	183	183	183	183	183	183	183	183	183	183	183	183	183	183	183	183	183	183	183	183	183	183	183	183	183	183	183	183	183	183	183	183	183	183	183	183	183	183	183	183	183	183	183	183	183	183	183	183	183	183	183	183	183	183	183	183	183	183	183	183	183	183	183	183	183	183	183	183	183	183	183	183	183	183	183	183	183	183	183	183	183	183	183	183	183	183	183	183	183	183	183	183	183	183	183	183	183	183	183	183	183	183	183	183	183	183	183	183	183	183	183	183	183	183	183	183	183	183	183	183	183	183	183	183	183	183	183	183	183	183	183	183	183	183	183	183	183	183	183	183	183	183	183	183	183	183	183	183	183	183	183	183	183	183	183	183	183	183	183	183	183	183	183	183	183	183	183	183	183	183	183	183

Сведения о численности населения по национальностям и количестве земли, скота, пасек и промышленных предприятий по Краснослободскому уезду за 1922 г.  
Ф. Р-29. Оп. 1. Д. 3. Л. 1 об, 15, 49.





[illegible][illegible]

194

*Религия. Мерети. Медресе*

---









Список		3
Исходный список мусульманской религиозной общины при мечети Дер. Акчеевский выселок - Верзеляй Краснослободского уезда Пензенской губ. в числ. 30 человек		
Имена, отчества и фамилии	Возраст	Состояние
Алиев Ахмед-ханович Шерматов	40	в браке
Алиев Ахмед-ханович Шерматов	45	в браке
Алиев Ахмед-ханович Шерматов	26	в браке
Алиев Ахмед-ханович Шерматов	39	в браке
Алиев Ахмед-ханович Шерматов	45	в браке
Алиев Ахмед-ханович Шерматов	65	в браке
Алиев Ахмед-ханович Шерматов	22	в браке
Алиев Ахмед-ханович Шерматов	21	в браке
Алиев Ахмед-ханович Шерматов	58	в браке
Алиев Ахмед-ханович Шерматов	30	в браке
Алиев Ахмед-ханович Шерматов	27	в браке
Алиев Ахмед-ханович Шерматов	55	в браке
Алиев Ахмед-ханович Шерматов	40	в браке
Алиев Ахмед-ханович Шерматов	38	в браке
Алиев Ахмед-ханович Шерматов	45	в браке
Алиев Ахмед-ханович Шерматов	50	в браке
Алиев Ахмед-ханович Шерматов	45	в браке
Алиев Ахмед-ханович Шерматов	20	в браке
Алиев Ахмед-ханович Шерматов	32	в браке
Алиев Ахмед-ханович Шерматов	45	в браке
Алиев Ахмед-ханович Шерматов	25	в браке
Алиев Ахмед-ханович Шерматов	46	в браке

Список учредителей  
Мусульманской религиозной  
общины при мечети деревни  
Акчеевский выселок Верзеляй  
Краснослободского уезда. 1925 г.  
Ф. Р-19. Оп. 1. Д. 477. Л. 3.

---

## ПЕРЕЧЕНЬ ДЕЛ

по истории и культуре татарского народа, выявленных  
в ГКАУ «Центральный государственный архив Республики Мордовия»

1. Ф. 4. Оп. 2. Д. 1. Дело о завладении опекуном М. П. Зиновьева секунд-майором П. Шехмаметьевым землей, принадлежащей татарам д. Мельцапино (26 июня 1780 г. – 1 сентября 1782 г.).
2. Ф. 4. Оп. 2. Д. 3. Дело о самовольном завладении и возврате земли майоршей Н. Митковой татарам д. Мельцапино (3 мая – 9 сентября 1781 г.).
3. Ф. 4. Оп. 2. Д. 19. Дело о споре земли помещика Н. Струйского с татарами д. Пишля (19 мая – 29 июня 1783 г.).
4. Ф. 4. Оп. 2. Д. 26. Дело о споре из-за земли между помещиком Н. Струйским и татарами д. Пишля (8 октября 1784 г. – 21 июля 1786 г.).
5. Ф. 4. Оп. 3. Д. 62. Дело по обвинению крестьян с. Мельнаны бригадирши Н. Граве в самовольном засеивании земли, принадлежащей татарам д. Мельцапиво (11 марта 1791 г. – 6 декабря 1792 г.).
6. Ф. 5. Оп. 1. Д. 13. Дело об убийстве татар деревни Пишля (16 ноября – 3 декабря 1785 г.).
7. Ф. 15. Оп. 1. Д. 33. Дело о спорном землевладении большеземельных с малоземельными татарами села Лямбиров (1802–1808 гг.).
8. Ф. 15. Оп. 1. Д. 48. Дело об отделении помещичьей земли от крестьянской в татарских селах Кривозерье, Рейтарской, Озерках и Инятки. Том I (1805–1812 гг.).
9. Ф. 15. Оп. 1. Д. 48-а. Дело об отделении помещичьей земли от крестьянской в татарских селах Кривозерье, Рейтарской, Озерках и Инятки. Том II (1805–1812 гг.).
10. Ф. 15. Оп. 1. Д. 48-б. Дело об отделении помещичьей земли от крестьянской в татарских селах Кривозерье, Рейтарской, Озерках и Инятки. Том III (1805–1812 гг.).
11. Ф. 15. Оп. 1. Д. 56. Дело об утверждении татарам деревни Белозерья жалованной земли (1807–1809 гг.).
12. Ф. 15. Оп. 1. Д. 64. Дело о земельном споре прапорщика Шувалова с татарами деревень Аксеновки и Тавлы (1808–1816 гг.).
13. Ф. 15. Оп. 1. Д. 94. Дело о спорном землевладении татар деревни Рейтарской (1811 г.).
14. Ф. 15. Оп. 1. Д. 106. Дело об отмежевании дач деревни Татарской Тавлы (1812–1814 гг.).
15. Ф. 15. Оп. 1. Д. 108. Дело о наказании татар деревни Озерок заслушание своего господина Юрлова и за недопущение ими к владению служивых татар (1812–1841 гг.).

- 
16. Ф. 15. Оп. 1. Д. 148. Дело о земельном споре помещиц Спиридоновой и Юрьевой с татарами села Черемешева (1817 г.).
  17. Ф. 15. Оп. 1. Д. 162. Указы Пензенского губернского правления и судебно-следственная переписка нижнего земского суда с уездным судом о спорном землевладении Черемешевских татар (1819 г.).
  18. Ф. 15. Оп. 1. Д. 195. Дело о споре малоземельных и большеземельных татар деревни Лямбиров (1823 г.).
  19. Ф. 15. Оп. 1. Д. 262. Дело о земельном споре между татарами деревни Инят (1831 г.).
  20. Ф. 15. Оп. 1. Д. 277. Указы Пензенского губернского правления и переписка земского суда с уездным судом и Пензенской казенной палаты о землевладении татар сел Кривозерье, Инят, Озерок и других (1833 г.).
  21. Ф. 15. Оп. 1. Д. 313. Дело о рассмотрении крепостной на земли татар деревень Лямбиров и Инят (1838 г.).
  22. Ф. 15. Оп. 1. Д. 357. Дело о землевладении татар Байдюкова и Винокурова (1842 г.).
  23. Ф. 15. Оп. 1. Д. 384. Дело о принадлежности земли в Саранском уезде татарам, переселившимся в Оренбургскую область (1845 г.).
  24. Ф. 16. Оп. 1. Д. 10. Дело о спорном землевладении татар с. Лямбиров между собой (1788–1790 гг.).
  25. Ф. 16. Оп. 1. Д. 24. Дело о спорном землевладении татар д. Умыс между собой (1792 г.).
  26. Ф. 16. Оп. 1. Д. 30. Дело об избиении Саранскими пахотными солдатами Сапожниковым, Половниковым и Холоповым татарина Кочукаева из деревни Свербейки (1795 г.).
  27. Ф. 16. Оп. 1. Д. 32. Дело об избиении крестьянина дер. Тат.-Тавлы Бикмуллы Давыдова татаринком Бикмурзой Бикбаевым (1795 г.).
  28. Ф. 16. Оп. 1. Д. 33. Дело о драке крестьянина дер. Тат. Тавлы Юмая Бикмаева с татаринком Мухаметьевым (1795 г.).
  29. Ф. 16. Оп. 2. Д. 4. Дело о земле татарина Рафила Абдулова в деревне Лямбиров (20 мая 1781 г. – 1 июня 1781 г.).
  30. Ф. 16. Оп. 2. Д. 5. Дело о татарах и новокрещенной мордве села Ремезенки и деревни Пармы и Кривозерье, подрядившихся на поставку хлеба и меда Г. Ульянину (1785 г.).
  31. Ф. 46. Оп. 1. Д. 12. Сметы на перестройку моста в с. Татарские Юнки и постройку гати на 39 версте по тракту г. Краснослободск – с. Торбеево (6 октября – 23 октября 1905 г.).
  32. Ф. 46. Оп. 1. Д. 25. Смета на устройство береговых укреплений и новых перил на мосту в с. Татарские Юнки по тракту г. Краснослободск – с. Торбеево (3 февраля 1910 г.).

- 
33. Ф. 53. Оп. 3. Д. 85. План владения общества государственных крестьян д. Татарских Юнок Краснослободского уезда Пензенской губернии (1783 – 1783 гг.).
  34. Ф. 53. Оп. 3. Д. 86. План земельного владения государственных крестьян деревни Татарских Юнок, Верхней и Маховой Краснослободского уезда Пензенской губернии (1783–1783 гг.).
  35. Ф. 53. Оп. 3. Д. 96. План владения муллы Манчурова, принадлежащей к селу Каменному Броду Пензенской губернии Краснослободского уезда (1783–1783 гг.).
  36. Ф. 53. Оп. 3. Д. 104. План владения крестьян деревни Акчеевой Краснослободского уезда Пензенской губернии (1783–1783 гг.).
  37. Ф. 53. Оп. 3. Д. 122. План владения государственных крестьян д. Акчеевой и с. Каменного Брода Краснослободского уезда Пензенской губернии (1783–1783 гг.).
  38. Ф. 53. Оп. 3. Д. 142. План владения указного муллы Давыда Мансурова Шахмаметьева с. Покровского Краснослободского уезда Пензенской губернии (1783–1783 гг.).
  39. Ф. 53. Оп. 3. Д. 146. План владения государственных крестьян рода Шахмаметьевых д. Акчеевой Краснослободского уезда Пензенской губернии (1783–1783 гг.).
  40. Ф. 53. Оп. 3. Д. 150. План владения муллы Шахмаметьева деревни Акчеевой Краснослободского уезда Пензенской губернии (1783–1783 гг.).
  41. Ф. 53. Оп. 3. Д. 152. План владения татар деревни Ликейны и татар государственных крестьян села Каменного Брода Краснослободского уезда Пензенской губернии (1783 г.).
  42. Ф. 53. Оп. 3. Д. 157. План земельного владения государственных крестьян деревни Большой Шуструй Краснослободского уезда Пензенской губернии (1783–1783 гг.).
  43. Ф. 53. Оп. 3. Д. 167. План земельного владения государственных крестьян татар села Кабанова Краснослободского уезда Пензенской губернии (1783–1783 гг.).
  44. Ф. 53. Оп. 3. Д. 168. План земельных участков татар Краснослободского уезда Пензенской губернии (1783 г.).
  45. Ф. 53. Оп. 3. Д. 172. План владения татар и неслужащих дворян д. Лобановки Краснослободского уезда Пензенской губернии (1783–1783 гг.).
  46. Ф. 53. Оп. 3. Д. 185. План владения мурз деревни Енаковой Краснослободского уезда Пензенской губернии (1784–1784 гг.).
  47. Ф. 53. Оп. 3. Д. 205. План владения государственных крестьян д. Тархан Краснослободского уезда Пензенской губернии (1784–1784 гг.).
  48. Ф. 53. Оп. 3. Д. 213. Планы владения казенных татар с. Урей Краснослободского уезда Пензенской губернии (1784–1784 гг.).

- 
49. Ф. 53. Оп. 3. Д. 215. План земельного владения указного муллы деревни Байкеевой Краснослободского уезда Пензенской губернии (1784–1784 гг.).
  50. Ф. 53. Оп. 3. Д. 225. План владения майора А.М. Давлеткильдеева села Урей Краснослободского уезда Пензенской губернии (1784–1784 гг.).
  51. Ф. 53. Оп. 3. Д. 226. План владения муллы деревни Байкеевой Краснослободского уезда Пензенской губернии (1784–1784 гг.).
  52. Ф. 53. Оп. 3. Д. 229. План владения дворян татар деревни Енаковой Краснослободского уезда Пензенской губернии (1784–1784 гг.).
  53. Ф. 53. Оп. 3. Д. 243. План пятой части отхожей земли деревни Акчеевой Краснослободского уезда Пензенской губернии (1784–1784 гг.).
  54. Ф. 53. Оп. 3. Д. 261. План земельного владения общества из татар – государственных крестьян деревень: Акчеева, Чуриной, Каменного Брода и других (1784–1784 гг.).
  55. Ф. 53. Оп. 3. Д. 265. План владения государственных крестьян (татар) д. Байкеевой Краснослободского уезда Пензенской губернии (1784–1784 гг.).
  56. Ф. 53. Оп. 3. Д. 304. План владения казенных крестьян татар дер. Тенишевой Краснослободского уезда Пензенской губернии (1784–1784 гг.).
  57. Ф. 53. Оп. 3. Д. 316. План владения татар и государственных крестьян деревни Байкеевой Краснослободского уезда Пензенской губернии (1784–1784 гг.).
  58. Ф. 53. Оп. 3. Д. 331. План владения татар и казенных крестьян д. Идеевой Краснослободского уезда Пензенской губернии (1784–1784 гг.).
  59. Ф. 57. Оп. 1. Д. 502. Книга актов гражданского состояния г. Краснослободска, с. Аксела, Ковыляй, Козловки, Оброчного, Акчеева Краснослободского уезда за 1824 год (январь–декабрь 1824 г.).
  60. Ф. 57. Оп. 1. Д. 503. Книга актов гражданского состояния г. Краснослободска, с. Ивановки, Козловки, Куликова, Акчеева, Ковыляй, Девичьего Рукова Краснослободского уезда за 1825 год (январь – декабрь 1825 г.).
  61. Ф. 57. Оп. 1. Д. 504. Книга актов гражданского состояния г. Краснослободска, с. Татарских Дубровок, Аракчеева Краснослободского уезда за 1827 год (январь–декабрь 1827 г.).
  62. Ф. 57. Оп. 1. Д. 504 а. Книга актов гражданского состояния г. Краснослободска, с. Татарских Дубровок, Аракчеева Краснослободского уезда за 1927 год (1927 г.).
  63. Ф. 57. Оп. 1. Д. 504 б. Книга актов гражданского состояния г. Краснослободска, с. Татарских Дубровок, Аракчеева Краснослободского уезда за 1927 год (1927 г.).
  64. Ф. 57. Оп. 1. Д. 509. Книга актов гражданского состояния с. Чурина Краснослободского уезда за 1831–1852 годы (на татарском языке) (январь–декабрь 1852 г.).

- 
65. Ф. 57. Оп. 1. Д. 517. Книга актов гражданского состояния с. Акчеева Краснослободского уезда за 1839–1853 годы (январь 1839 г. – декабрь 1853 г.).
66. Ф. 57. Оп. 10. Д. 31. Темниковский уезд, Тамбовская губерния, с. Татарское Тювеево (1900–1914 гг.).
67. Ф. 57. Оп. 10. Д. 32. Темниковский уезд, Тамбовская губерния, с. Татарское Караево (1900–1917 гг.).
68. Ф. 57. Оп. 10. Д. 93. Темниковский уезд, Тамбовская губерния, с. Татарское Караево (1918–1920 гг.).
69. Ф. 57. Оп. 11. Д. 95. Книга записи актов гражданского состояния с. Яндовищенского сельсовета (1878–1880 гг.).
70. Ф. 61. Оп. 4. Д. 111. Часть плана владения татар села Мочкажерова Ардатовского уезда Симбирской губернии (1871–1871 гг.).
71. Ф. 68. Оп. 1. Д. 12. Дело о назначении пенсии Мухаммеду Рахиму Абдулу Хакимову Трегулову д. Идееево Барашевской волости (1 июня 1915 г. – 9 августа 1918 г.).
72. Ф. 69. Оп. 1. Д. 1А (1). Дело о назначении пенсии Хайруллы Яхина д. Старое Аллагулова Усть-Рахманской волости (22 декабря 1914 г. – 13 октября 1917 г.).
73. Ф. 69. Оп. 1. Д. 25. Дело о назначении пенсии Абубекарю Зейнюлину Чудину д. Усть-Рахманки Усть-Рахмановской волости (4 января – 3 марта 1917 г.).
74. Ф. 69. Оп. 1. Д. 66. Дело о назначении пенсии Ибрагиму Абдуловичу Якушкину Усть-Рахмановской волости (1 июля – 28 июля 1917 гг.).
75. Ф. 69. Оп. 1. Д. 71. Дело о назначении пенсии Хасяну Фетгулову Бикбасову Усть-Рахмановской волости (29 марта – 21 июня 1917 г.).
76. Ф. 96. Оп. 2. Д. 7. План владения деревни Татарской Пишли государственных имуществ, села Тепловик Инсарского уезда Пензенской губернии (1782–1782 гг.).
77. Ф. 96. Оп. 2. Д. 20. План владения ведомства палаты государственных имуществ деревни Татарской Пишли Инсарского уезда Пензенской губернии (1782–1782 гг.).
78. Ф. 96. Оп. 2. Д. 41. Выкопировка на усадебную оседлость Инсарского уезда деревни Татарской Пишли Пензенской губернии (1878–1878 гг.).
79. Ф. 98. Оп. 1. Д. 2. Сведения о числе мусульманских школ, беженцах, живущих в Синдровской волости, о состоянии промыслов в уезде (1916–19 декабря 1917 г.).
80. Ф. 101. Оп. 1. Д. 44. Дело о причинении обид татарам дерев. Ардобаевой дворянским заседателем Мустафаевым (27 февраля 1783 г. – 21 декабря 1784 г.).
81. Ф. 101. Оп. 1. Д. 64. Дело об убийстве татарина Батарши Хундамбердина крестьянами помещика Нестерова (27 ноября 1784 г. – 9 декабря 1784 г.).

- 
82. Ф. 101. Оп. 2. Д. 5. Дело об избиении крестьянами деревни Сюндюковой татарских мурз из деревни Енакиевой из-за земли (14 апреля 1780 г. – 16 апреля 1780 г.).
83. Ф. 101. Оп. 2. Д. 160. Дело о ссорах татарских мурз деревни Тювеевой с татарскими мурзами деревни Хансвйревки и с татарами деревни Талинок и о драке между ними (11 июня 1797 – 29 июля 1801 г.).
84. Ф. 101. Оп. 2. Д. 172. Дело о споре из-за земли между крестьянами деревни Караевой и выселившимися из нее на выселок Новое Караево мурзами и татарами и о самовольной запашке выселившихся мурзами и татарами земли, принадлежащей крестьянам деревни Караевой (5 июня 1798 г. – 3 декабря 1798 г.).
85. Ф. 101. Оп. 2. Д. 216. Дело о захвате лугов, находящихся в Темниковском уезде, у татарки деревни Адаевой Краснослободского уезда Пензенской губернии Имаевой Алямши мурзой той же деревни Баклеевым Аксаем (8 августа 1801 г. – 21 июня 1804 г.).
86. Ф. 101. Оп. 2. Д. 269. Определение Темниковского уездного суда о разделении земельных владений титулярной советницы Трофимовой от земельных владений татар из деревни Тювеевой в пустоши «Дивеева поля» (8 февраля 1804 г. – 11 февраля 1804 г.).
87. Ф. 101. Оп. 2. Д. 460. Дело о передаче земли, оставшейся после смерти татарина деревни Нижний Пишляй Батарши Вергасова Надаршевича его племянникам татарам той же деревни Рахмятулле Вергасовым и Рахмятулле Хамбековичам (21 апреля 1827 г. – 25 июля 1827 г.).
88. Ф. 101. Оп. 2. Д. 512. Прошение татарки Суховой из деревни Кудралеевки Краснослободского уезда о выдаче ей из архива Темниковского уездного суда копии с дарственной записи на имущество, подаренной ей мужем (22 января 1831 г. – 22 мая 1831 г.).
89. Ф. 101. Оп. 2. Д. 574. Дело о взыскании полонных денег с татарского мурзы Биглова, переселившегося из деревни Никитиной Кадомского уезда Тамбовской губернии в Темниковский уезд той же губернии о выдаче суда справки, подтверждающей его дворянское происхождение (4 февраля 1835 г. – 4 февраля 1838 г.).
90. Ф. 101. Оп. 2. Д. 582. Дело о продаже земли татарками деревни Шурбановой Акметовой Зюбли и деревни Митрялы Акмеевой Бухарбан татарам деревни (22 апреля 1835 г. – 24 апреля 1835 г.).
91. Ф. 101. Оп. 2. Д. 584. Дело о захвате земли и пчельника у татарки деревни Мельсеватки Курамшевой Алтуни и у ее сына Исеева Уразая мурзами этой же деревни (12 августа 1835 г. – 2 января 1836 г.).

- 
92. Ф. 101. Оп. 2. Д. 597. Дело о покупке земли татаринном деревни Нижних Пишляй Урманчеевым Вясюлем Курамшиновичем у татарина деревни Верхних Пишляй Кугушева Юсипа Ногаевича (14 февраля 1836 г. – 4 марта 1846 г.).
93. Ф. 101. Оп. 2. Д. 685. Дело о расследовании причин пожара, возникшего в деревне Кураевой, от которого сгорело 22 крестьянских двора (9 октября 1840 г. – 9 ноября 1842 г.).
94. Ф. 101. Оп. 2. Д. 716. Доверенность крестьянина деревни Акашевой Краснослободского уезда Пензенской губернии Агеева Сайфетдин Абдулкеримовича на выдачу купчей крепости на проданную им землю, данная крестьянке этой же деревни Агеевой Джанестсан Аббасовне. Протокол допроса Темниковским уездным судом крестьян Нагаева Аита и Ибраева Амерхан о проданных ими земле и имени (18 августа 1850 г. – 1 марта 1853 г.).
95. Ф. 101. Оп. 4. Д. 32. Дело о споре из-за лугов между крестьянами села Тювеева (12 августа 1857 г. – 21 декабря 1861 г.).
96. Ф. 101. Оп. 2. Д. 460. Дело о постройке помещиком М. Кугушевым с. Акаева мельницы на реке Мандугар (1788 г.).
97. Ф. 105. Оп. 1. Д. 19. Дело о завладении землей татарами деревни Новых Березников у помещиков Ялышевых (4 августа 1785 г. – 15 июля 1788 г.).
98. Ф. 105. Оп. 1. Д. 42. Дело о продаже земли татаринном деревни Шелдаис С. Девлекамовым татарам деревни Таракановки Тенишеевым (1788 г.).
99. Ф. 105. Оп. 1. Д. 43. Дело о выкупе земли однодворцем деревни Таракановки С. М. Рогошкиным у татарина из той деревни Ефима Етелишева (2 мая – 20 мая 1788 г.).
100. Ф. 105. Оп. 1. Д. 79. Дело о взыскании с татарина деревни Горенки Семена Ишмаева казенных денег за забранные у татарина села Лундан Ивана Евгаева казенные деньги (12 марта – 15 апреля 1793 г.).
101. Ф. 105. Оп. 1. Д. 87. Дело об избиении сотником с. Лундан Абдушаем Абдурахманом с товарищами татарина Ивана Енгаева (20 января – 8 октября 1794 г.).
102. Ф. 107. Оп. 1. Д. 124. Дело по обвинению служилого татарина д. Акашевой Якута Кодрякова в ранении татарина Хаисвяра Бекбаева (9 января – 25 января 1784 г.).
103. Ф. 107. Оп. 2. Д. 11. Дело о покупке мурзами д. Дербишево Седехметьевыми земель в д. Идеево Темниковского уезда у татарина Ахаева и в д. Тарханы у мурзы Кутнева (1789 г.).
104. Ф. 110. Оп. 1. Д. 7. Дело о самовольном завладении землей татарами деревни Новые Мочалей Бикмеевыми у татар той же деревни Калеевых (12 июня 1782 г. – 30 мая 1783 г.).

- 
105. Ф. 110. Оп. 1. Д. 10. Дело о самовольном завладении землею татарами деревни Рыбушкиной Ибраном Тюбаевым и Иоськой Салеевым у отставных солдат Асяна и Казея Иванашевых (7 июня 1782 г. – 4 мая 1783 г.).
  106. Ф. 110. Оп. 1. Д. 8. Дело о самовольном завладении землей татарами деревни Петряксы Биктемиром Степановым с товарищами у татар той же деревни Б. Беляева и Битюши Черкасова (22 июня – 26 июня 1782 г.).
  107. Ф. 110. Оп. 1. Д. 11. Дело о споре из-за земли татар деревни Красный Остров (26 июня 1782 г. – 26 апреля 1783 г.).
  108. Ф. 110. Оп. 1. Д. 55. Дело о самовольном завладении землей татарами деревни Медяны Исмаем Казеевым у татарки той же деревни Мукарей Муслимовой (19 июля 1787 – 11 марта 1790 г.).
  109. Ф. 110. Оп. 1. Д. 61. Дело о разделе земли, принадлежавшей умершему татарину Юнью Инсенгильдину из деревни Петряксы, между его родственниками (12 марта 1787 г. – 4 августа 1788 г.).
  110. Ф. 115. Оп. 1. Д. 3. О спорном землевладении шести татарских деревень (1848 г.).
  111. Ф. 139. Оп. 1. Д. 10. Гражданское дело о земельном споре крестьянина деревни Каревой Стрелецкой волости Темниковского уезда Хаирова-Позднякова Изятуллы Абдулловича с крестьянкой той же деревни Шашеддиновой-Поздняковой Биби Шарифовной (2 июля 1909 г. – 30 апреля 1914 г.).
  112. Ф. 140. Оп. 1. Д. 47. Дело о продаже пахотной земли крестьянами деревни Верясь Темниковского уезда Камилем Алмаевичем, Абдул Хакимовичем и Хусяином Абдулловичем Гафуровыми-Кутыевыми крестьянину того же уезда деревни Андреевки Фомину Ивану Егоровичу (22 декабря – 24 декабря 1914 г.).
  113. Ф. 140. Оп. 1. Д. 8. Дело о продаже пахотной земли крестьянами деревни Енгуразовой Мухаммеджаном Абдул-Азизовичем Гоцовым крестьянину той же деревни Джигану Рахметулловичу Гонцову (31 июля – 4 августа 1914 г.).
  114. Ф. 156. Оп. 2. Д. 5. Дело о покупке земли по р. Тишу служащим татарин д. Усе А. Тулшевым (1786 г.).
  115. Ф. 156. Оп. 2. Д. 6. Дело о покупке земли татарин д. Нижнее Урлядино Банбеком Качаевым (1786 г.).
  116. Ф. 156. Оп. 2. Д. 13. Дело о покупке татарин д. Х. А. Ляпиным земли у Б. А. Тугушева (1793 – 1794 гг.).
  117. Ф. 156. Оп. 2. Д. 14. Дело о покупке татарин д. Н. Г. Утешевым земель на р. Катетеленка (1794 г.).

- 
118. Ф. 156. Оп. 2. Д. 15. Дело о покупке земель татаринном Х. А. Аляпиным в Инсарской округе (1794–1795 гг.).
  119. Ф. Р-1. Оп. 1. Д. 60. Дело о семейно-имущественном разделе граждан Ахуповых д. Пензятки Пензенской волости (2 октября–12 октября 1921 г.).
  120. Ф. Р-1. Оп. 2. Д. 2. Списки граждан деревни Лямбиль Пензятской волости, Саранского уезда. Приказ Саранского уездного военного комиссариата (1924–1925 гг.).
  121. Ф. Р-3. Оп. 1. Д. 53. Материалы о работе Пензятского сельского Совета (17 декабря 1925 г.–16 ноября 1926 г.).
  122. Ф. Р-3. Оп. 1. Д. 56. Протоколы общих собраний с. Лямбиль, акты ревизий, заявления от граждан в волисполком, статистические таблицы о количестве жителей села (5 мая 1925 г.–26 ноября 1926 г.).
  123. Ф. Р-19. Оп. 1. Д. 84. Устав, договоры, описи имущества, списки, заявления и протокол общего собрания членов и церковнослужителей Акчеевской магометанской религиозной общины Краснослободского уезда (25 апреля 1922 г.–29 декабря 1923 г.).
  124. Ф. Р-19. Оп. 1. Д. 87. Устав, договоры, списки, заявления и протокол общего собрания членов и церковнослужителей мусульманской религиозной общины села Вачеева Краснослободского уезда (25 апреля 1922 г.–29 декабря 1923 г.).
  125. Ф. Р-19. Оп. 1. Д. 167. Устав, договор, опись имущества, списки, заявления и протоколы общих собраний членов и церковнослужителей магометанского религиозного общества деревни Ликеньи Краснослободского уезда (25 апреля–27 декабря 1923 г.).
  126. Ф. Р-19. Оп. 1. Д. 174. Описи имущества церквей и мечетей Краснослободского уезда (15 августа 1923 г.–13 октября 1926 г.).
  127. Ф. Р-19. Оп. 1. Д. 177. Списки членов религиозных обществ Краснослободского уезда (1923–1924 гг.).
  128. Ф. Р-19. Оп. 1. Д. 227. Списки и сведения о молитвенных зданиях, религиозных общинах и служителей культа по уезду (31 октября 1924 г.–31 октября 1926 г.).
  129. Ф. Р-19. Оп. 1. Д. 477. Дело по организации Мусульманского религиозного общества при мечети деревни Акчеевского выселка Верзеляй Краснослободского уезда (1 января–31 декабря 1927 г.).
  130. Ф. Р-22. Оп. 3. Д. 14. О назначении пенсии от казны Мухамеду Курамшину Янбухтину (14 мая 1915 г.–6 ноября 1918 г.).
  131. Ф. Р-22. Оп. 5. Д. 7. О назначении пенсии гр. Аксельской волости дер. Адаевой Касиму-Хану Мухаметжанову Акбулатову (28 марта 1917 г.–24 апреля 1922 г.).

- 
132. Ф.Р-29. Оп. 1. Д. 3. Количество населения по национальностям, скота, земли, мельниц, пчел по Тенишевской и Старо-Девиченской волостям Краснослободского уезда.
  133. Ф.Р-29. Оп. 1. Д. 5. Грамотность русских, мордвы, татар и прочих народностей по Краснослободскому уезду в разрезе волостей на 1927 г. (1927 г.).
  134. Ф.Р-40. Оп. 1. Д. 8. Удостоверения и свидетельства учителей Саранского уезда об окончании педагогических курсов и училищ; отчет о работе татарского подотдела УОНО (28 марта 1918 г. – 19 сентября 1919 г.).
  135. Ф.Р-40. Оп. 1. Д. 27. Переписка Пензенского губернского исполкома с тюрско-татарским отделом народного образования об открытии в Саранском уезде мусульманских школ и по другим вопросам. Протоколы заседания комиссии по проведению 4-й годовщины Октябрьской революции (23 марта 1918 г. – 16 декабря 1921 г.).
  136. Ф.Р-40. Оп. 1. Д. 28. Переписка Пензенского Губсовета с Саранским отделом народного образования, о работе татарско-школьной секции (26 декабря 1918 г. – 17 ноября 1919 г.).
  137. Ф.Р-40. Оп. 1. Д. 46. Протоколы заседаний татарского подотдела о назначении, переводе, увольнении учителей татарских школ, протоколы заседаний школьных коллективов татарских школ и циркуляры Наркомпроса РСФСР (14 ноября 1919 г. – 25 декабря 1920 г.).
  138. Ф.Р-40. Оп. 1. Д. 58. Списки учителей г. Саранска и татарских школ уезда (31 декабря 1920 г. – 24 декабря 1921 г.).
  139. Ф.Р-40. Оп. 1. Д. 70. Списки работников просвещения татарского подотдела (11 июня 1 – 16 ноября 1920 г.).
  140. Ф.Р-40. Оп. 1. Д. 71. Уставы культурно-просветительных организаций и протоколы заседаний коллегии татарского подотдела Саранского уездного отдела народного образования, волячек работников просвещения и школьных советов татарских школ (20 января 1920 г. – 21 августа 1921 г.).
  141. Ф.Р-40. Оп. 1. Д. 108. Списки учителей татарских школ и протоколы 5 съезда работников просвещения Саранского уезда, протоколы заседаний правления союза работников просвещения Саранского уезда, месткомов союза и конференций работников просвещения Саранского уезда (май 1921 г. – 14 ноября 1922 г.).
  142. Ф.Р-40. Оп. 1. Д. 167. Списки татарских школ, лик-пунктов, изб-читален по Саранскому уезду и переписки по текущим вопросам между уездным отделом народного образования, учреждениями и гражданами Саранского уезда (2 января 1924 г. – 7 января 1925 г.).

- 
143. Ф.Р-40. Оп. 1. Д. 235. Планы работ, отчеты о работе отдела народного образования и списки учащихся нацмен (1 января 1925 г. – 22 октября 1926 г.).
  144. Ф.Р-64. Оп. 1. Д. 86. Дело по прошению солдата Стрелецкой волости д. Митрял Хасяна Хамедулловича Ялышева о назначении ему от казны пенсии по закону 25 июня 1912 г. (31 октября 1915 г. – 7 апреля 1920 г.).
  145. Ф.Р-64. Оп. 1. Д. 228. Дело по прошению солдата из Кушкинской волости, деревни Енгуразовой Сабиржана Ибрагимовича о назначении ему от казны пенсии согласно декрета совета народных комиссаров 7 августа 1918 г. (13 декабря 1917 г. – 14 февраля 1919 г.).
  146. Ф.Р-64. Оп. 1. Д. 238. Дело по прошению солдата Стандровской волости с. Верик Хасяна Абдульмяновича Каипова о назначении ему от казны пенсии по закону 25 июня 1912 г. (11 марта 1917 г.).
  147. Ф.Р-64. Оп. 1. Д. 327. Дело по прошению солдата Теньгушевской волости, д. Мельсеватки Хусяина Абдульмановича Ялышева о назначении ему от казны пенсии по закону 25 июня 1912 года (29 января 1918 г. – 5 июля 1920 г.).
  148. Ф.Р-64. Оп. 1. Д. 571. Дело по прошению вдовы солдата ст. армии из граждан дер. Караева Стрелецкой волости Фотымы Абдула Гафуровой о назначении ей с детьми пенсии (27 сентября 1919 г. – 30 июня 1920 г.).
  149. Ф.Р-64. Оп. 1. Д. 585. Дело по прошению солдата Красной армии из граждан д. Верх. Пешляй Стрелецкой волости Мифтехетдина Хибетуллова Енаева о назначении ему пенсии (2 апреля – 6 ноября 1919 г.).
  150. Ф.Р-64. Оп. 1. Д. 610. Дело по прошению солдата Стрелецкой волости, д. Тювеевой Хусаина Мухометжанова Исеева о назначении ему пенсии (13 января – 30 марта 1919 г.).
  151. Ф.Р-64. Оп. 1. Д. 706. Дело по прошению вдовы гражданки д. Большого Татарск. Караева Стрелецкой волости Мядины Тазетдиновны Поздняковой о назначении ей пенсии (12 апреля – 10 сентября 1919 г.).
  152. Ф.Р-64. Оп. 1. Д. 708. Дело по прошению гражданина Стрелецкой волости, д. Тат. Караева Абдульмана Амерхановича Позднякова о назначении ему пенсии (3 мая 1919 г. – 11 июля 1920 г.).
  153. Ф.Р-64. Оп. 1. Д. 862. Дело по прошению вдовы солдата Красной армии из гр-н дер. Ищейки, Кушкинской волости Шарифы Хамзиной Агеевой о назначении ей с сыном пенсии (26 февраля – 30 марта 1921 г.).

Научно-популярное издание

## **ИСТОРИЯ И КУЛЬТУРА ТАТАР**

**По материалам музеев и архивов  
Республики Мордовия**

Формат 108×84 <sup>1</sup>/<sub>16</sub>. Гарнитура «Arial». Усл. печ. л. 21,2.

Оригинал-макет подготовлен в Институте языка,  
литературы и искусства им. Г. Ибрагимова АН РТ  
420111, Казань, ул. К. Маркса, 12